

บทที่ 2

ผลการดำเนินการตามมาตรการป้องกันและแก้ไขผลกระทบสิ่งแวดล้อมและ
มาตรการตรวจสอบผลกระทบสิ่งแวดล้อม

บทที่ 2

ผลการดำเนินการตามมาตรการป้องกันและแก้ไขผลกระทบสิ่งแวดล้อมของโครงการในระยะดำเนินการ

ผลการดำเนินการตามมาตรการป้องกันและแก้ไขผลกระทบสิ่งแวดล้อมของโรงแรม ป่าตอง เบย์ อีลส์ ในระยะดำเนินการ แสดงดังตารางที่ 2.1
ตารางที่ 2.1 แบบรายงานผลการปฏิบัติตามมาตรการป้องกัน และแก้ไขผลกระทบสิ่งแวดล้อมของ โรงแรม ป่าตอง เบย์ อีลส์

มาตรการป้องกันและแก้ไขผลกระทบสิ่งแวดล้อม	ผลการปฏิบัติตามมาตรการป้องกันและแก้ไขผลกระทบสิ่งแวดล้อม ช่วงดำเนินการ	ปัญหา อุปสรรค ที่ไม่สามารถปฏิบัติตามมาตรการและแนวทางแก้ไข	อ้างอิง
1. ทรัพยากรกายภาพ 1.1 สภาพภูมิประเทศ (1) ดูแลรักษาสภาพพรรณไม้เดิม และที่ ปุ่มกเพิ่มเติมให้เจริญเติบโตอย่างสมบูรณ์ เพื่อช่วยป้องกันการเลื่อนไหลของดิน อันอาจก่อให้เกิดการเปลี่ยนแปลง ต่อสภาพภูมิประเทศได้ (2) ไม่ปรับสภาพภูมิประเทศให้เปลี่ยนแปลงไปจากที่ได้เสนอไว้	- โครงการมีการรักษาสภาพพรรณไม้เดิมและที่ปลูกไว้อย่างสมบูรณ์ ตลอดระยะเวลาดำเนินการ โดยมีคนสวนคอยดูแล เพื่อให้เกิดความสวยงามและความสมบูรณ์ ตลอดระยะเวลาดำเนินการ - โครงการได้ปฏิบัติตามมาตรการที่กำหนด	-	รูปภาพที่ 2.1 พื้นที่สีเขียวและงานดูแลสวน
1.2 ทรัพยากรดินและการชะล้างพังทลายของดิน - ไม่มีมาตรการกำหนด	- ไม่มีมาตรการกำหนด	-	-

ผลการดำเนินการตามมาตรการป้องกันและแก้ไขผลกระทบสิ่งแวดล้อมของโรงแรม ป่าตอง เบย์ อีลส์ ในระยะดำเนินการ แสดงดังตารางที่ 2.1
ตารางที่ 2.1 แบบรายงานผลการปฏิบัติตามมาตรการป้องกัน และแก้ไขผลกระทบสิ่งแวดล้อมของ โรงแรม ป่าตอง เบย์ อีลส์

มาตรการป้องกันและแก้ไขผลกระทบสิ่งแวดล้อม	ผลการปฏิบัติตามมาตรการป้องกันและแก้ไขผลกระทบสิ่งแวดล้อม ช่วงดำเนินการ	ปัญหา อุปสรรค ที่ไม่สามารถปฏิบัติตามมาตรการและแนวทางแก้ไข	อ้างอิง
1.3 คุณภาพอากาศ (1) จัดให้มีพื้นที่สีเขียว โดยการปลูกต้นไม้ชนิดต่างๆ เพื่อช่วยดูดซับก๊าซคาร์บอนมอนนอกไซด์ และลดอุณหภูมิอันเนื่องจากการคายน้ำของพืช และการระเหยน้ำจากผิวดิน (2) ทำความสะอาดเครื่องปรับอากาศ ทุกๆ 6 เดือน/ครั้ง เพื่อเพิ่มประสิทธิภาพการทำงานของเครื่องปรับอากาศ และเป็นการป้องกันการสะสมของเชื้อโรคและเชื้อแบคทีเรียต่าง ๆ (3) เลือกใช้เครื่องปรับอากาศที่ฉลากประหยัดไฟเบอร์ 5 และต้องไม่มีสาร CFCs เป็นส่วนประกอบ (4) เครื่องปรับอากาศควรจัดให้มีระบบพอกอากาศภายในระบบปรับอากาศทุกเครื่อง (5) ดูแลระบบการระบายอากาศภายในอาคารอยู่เสมอ เปิดประตูอาคารบางจุดเพื่อให้อากาศถ่ายเทได้สะดวก (6) ติดป้ายห้ามติดเครื่องย่นต์ทิ้งไว้ บริเวณลานจอดรถยนต์ โดยดับเครื่องย่นต์ทันทีเมื่อจอดรถแล้ว	ผลการปฏิบัติตามมาตรการป้องกันและแก้ไขผลกระทบสิ่งแวดล้อม ช่วงดำเนินการ - โครงการมีการรักษาสภาพภูมิנםเดิมและที่ปลูกไว้อย่างสมบูรณ์ ตลอดระยะเวลาดำเนินการ โดยมีคนสวนคอยดูแล เพื่อช่วยดูดซับก๊าซคาร์บอนมอนนอกไซด์ - ทางโครงการมีช่างความสะอาดเครื่องปรับอากาศทุกๆ 6 เดือน เพื่อเป็นการป้องกันการสะสมเชื้อแบคทีเรีย รวมถึงมีการเลือกใช้เครื่องปรับอากาศ ที่ประหยัดไฟและปราศจากสาร CFCs ตลอดระยะเวลาดำเนินการ - โครงการมีการดูแลระบบระบายอากาศ ช่องระบายอากาศให้อากาศได้ถ่ายเทภายในอาคาร - โครงการมีการติดป้ายประชาสัมพันธ์ให้ดับเครื่องย่นต์ไว้ภายในโครงการ และมีเจ้าหน้าที่รักษาความปลอดภัยคอยตรวจสอบดูแล ตลอดระยะเวลาที่เปิดดำเนินการ	- - - -	รูปภาพที่ 2.1พื้นที่สีเขียวและงานดูแลสวน รูปภาพที่ 2.5 การล้างทำความสะอาดเครื่องปรับอากาศ รูปภาพที่ 2.36 ระบบระบายอากาศ รูปภาพที่ 2.42 ป้ายดับเครื่องย่นต์

ผลการดำเนินการตามมาตรการป้องกันและแก้ไขผลกระทบสิ่งแวดล้อมของโรงแรม ป่าตอง เบย์ อีส์ ในระยะดำเนินการ แสดงดังตารางที่ 2.1 ตารางที่ 2.1 แบบรายงานผลการปฏิบัติตามมาตรการป้องกัน และแก้ไขผลกระทบสิ่งแวดล้อมของ โรงแรม ป่าตอง เบย์ อีส์

มาตรการป้องกันและแก้ไขผลกระทบสิ่งแวดล้อม	ผลการปฏิบัติตามมาตรการป้องกันและแก้ไขผลกระทบสิ่งแวดล้อม ช่วงดำเนินการ	ปัญหา อุปสรรค ที่ไม่สามารถปฏิบัติ ตามมาตรการและแนวทางแก้ไข	อ้างอิง
1.4 เสี่ยงและความเสี่ยงต่อเนื่อง (1) จำกัดความเร็วรถ ขณะเล่นเข้า-ออกพื้นที่โครงการ ให้มีความเร็วไม่เกิน 30 กิโลเมตร/ชั่วโมง (2) ทำป้ายประกาศให้รถเครื่องยนต์ดับที่ เมื่อจอดรถแล้ว (3) รักษาสภาพธรรมชาติ และดูแลต้นไม้ในโครงการให้อยู่เสมอ เพื่อช่วยเป็นแนวดูดซับเสียงจากภายนอกได้	ผลการปฏิบัติตามมาตรการป้องกันและแก้ไขผลกระทบสิ่งแวดล้อม ช่วงดำเนินการ - ภายในโครงการมีการติดป้ายจำกัดความเร็ว ไว้ภายในพื้นที่โครงการเพื่อจำกัดความเร็วของรถ และป้ายให้ดับเครื่องยนต์ให้แก่ผู้เข้าพักได้เห็นอย่างชัดเจน - โครงการได้มีคนสวนคอยดูแลอยู่ตลอดระยะเวลาดูแลสภาพที่สมบูรณ์ตลอดระยะดำเนินการ	- -	รูปภาพที่ 2.43 ป้ายจำกัดความเร็ว รูปภาพที่ 2.42 ป้ายดับเครื่องยนต์ รูปภาพที่ 2.1 พื้นที่สีเขียวและงานดูแลสวน

ผลการดำเนินการตามมาตรการป้องกันและแก้ไขผลกระทบสิ่งแวดล้อมของโรงแรม ป่าตอง เบย์ อีลส์ ในระยะดำเนินการ แสดงดังตารางที่ 2.1

ตารางที่ 2.1 แบบรายงานผลการปฏิบัติตามมาตรการป้องกัน และแก้ไขผลกระทบสิ่งแวดล้อมของ โรงแรม ป่าตอง เบย์ อีลส์

มาตรการป้องกันและแก้ไขผลกระทบสิ่งแวดล้อม	ผลการปฏิบัติตามมาตรการป้องกันและแก้ไขผลกระทบสิ่งแวดล้อม ช่วงดำเนินการ	ปัญหา อุปสรรค ที่ไม่สามารถปฏิบัติ ตามมาตรการและแนวทางแก้ไข	อ้างอิง
<p>1.5 การเกิดแผ่นดินไหว</p> <p>(1) แผนปฏิบัติการก่อนการเกิดแผ่นดินไหว ดังนี้</p> <ul style="list-style-type: none"> - มีไฟฟ้าพร้อมถ่านไฟฉาย และกล่องยาเตรียมไว้ในห้องพัก และให้ทุกคนทราบว่าอยู่ที่ใดของอาคาร - ศึกษาการปฐมพยาบาลเบื้องต้น - มีอุปกรณ์ดับเพลิงไว้ในอาคาร - ต้องทราบตำแหน่งของวาล์วสับปิดแก๊ส สะพานไฟ สำหรับตัดกระแสไฟฟ้า <p>(2) แผนปฏิบัติระหว่างการเกิดแผ่นดินไหว ดังนี้</p> <ul style="list-style-type: none"> - อย่าตกใจพยายามควบคุมสติ - ต้องตั้งสติให้มั่น และรีบออกจากอาคารโดยเร็ว หนีจากสิ่งล้มทับได้ <p>(3) แผนปฏิบัติหลังการเกิดแผ่นดินไหว</p> <ul style="list-style-type: none"> - ห้ามใช้ลิฟต์โดยเด็ดขาดขณะเกิดแผ่นดินไหว - ต้องรีบออกจากอาคารที่เสียหายทันที เพราะอาจเกิดทรุดตัวของอาคารหรือพังทลายได้ - ตรวจสอบสายไฟ ท่อน้ำ ท่อก๊าซเพื่อป้องกันการเกิดอุบัติเหตุจากก๊าซรั่ว หากได้กลิ่นให้เปิดประตูหน้าต่างทุกบาน - หลีกเลี่ยงการเข้าไปในเขตที่มีความเสียหายสูง 	<p>ผลกระทบสิ่งแวดล้อม ช่วงดำเนินการ</p> <p>- โครงการมีการจัดทำแผนขึ้นตอนสำหรับรองรับในกรณีที่เกิดเหตุแผ่นดินไหว ทั้งก่อนการเกิดแผ่นดินไหว ระหว่างการเกิดแผ่นดินไหว และหลังการเกิดแผ่นดินไหว โดยการมีแบ่งหน้าที่ไว้อย่างชัดเจน และมีการเตรียมพร้อมสำหรับประสานงานกับหน่วยงานภายนอกในกรณีที่เกิดเหตุฉุกเฉิน</p>	-	เอกสารแนบที่ 6 แผนการปฏิบัติการฉุกเฉิน / แผนปฏิบัติการเมื่อเกิดธรณีพิบัติ

ผลการดำเนินการตามมาตรการป้องกันและแก้ไขผลกระทบสิ่งแวดล้อมของโรงแรม ป่าตอง เบย์ อีลส์ ในระยะดำเนินการ แสดงดังตารางที่ 2.1
ตารางที่ 2.1 แบบรายงานผลการปฏิบัติตามมาตรการป้องกัน และแก้ไขผลกระทบสิ่งแวดล้อมของ โรงแรม ป่าตอง เบย์ อีลส์

มาตรการป้องกันและแก้ไขผลกระทบสิ่งแวดล้อม	ผลการปฏิบัติตามมาตรการป้องกันและแก้ไขผลกระทบสิ่งแวดล้อม ช่วงดำเนินการ	ปัญหา อุปสรรค ที่ไม่สามารถปฏิบัติ ตามมาตรการและแนวทางแก้ไข	อ้างอิง
1.6 ทรัพยากรน้ำ (1) จัดให้มีระบบบำบัดน้ำเสียภายในโรงการเพื่อลดค่าความสกปรกในน้ำทิ้งให้เป็นไปตามมาตรฐานน้ำทิ้งประเภท ก. ซึ่งเป็นระบบบำบัดน้ำเสียรวมแบบเกราะ-กรองไร้อากาศ และเติมอากาศ ในแต่ละกลุ่มอาคาร จำนวน 20 ชุด สามารถบำบัดน้ำเสียของโครงการ ที่มีปริมาณ 450.08 ลบ.ม./วัน ให้มีค่าความสกปรก (BOD) ออกไม่เกิน 20 มก/ลิตร และค่าสารแขวนลอย (SS) ไม่เกิน 30 มก/ลิตร ประกอบด้วย <ul style="list-style-type: none"> - ถึงบำบัดรุ่น AT-10 จำนวน 2 ชุด รองรับน้ำเสียจากกลุ่มอาคารร้านค้าได้ 1.0 ลบ.ม./วัน/ชุด - ถึงบำบัดรุ่น AT-30E จำนวน 1 ชุด รองรับน้ำเสียจากกลุ่มอาคาร Club House ได้ 3.0 ลบ.ม./วัน - ถึงบำบัดรุ่น AME-200 จำนวน 16 ชุด รองรับน้ำเสียจากกลุ่มอาคาร 1,3,4,5,6,7,8,9, 10,11,12 และ 13 ได้ 40.0 ลบ.ม./วัน/ชุด - ถึงบำบัดรุ่น AME-250 จำนวน 1 ชุด รองรับน้ำเสียจากกลุ่มอาคาร 2 ได้ 50.0 ลบ.ม./วัน/ชุด 	ผลการปฏิบัติตามมาตรการป้องกันและแก้ไขผลกระทบสิ่งแวดล้อม ช่วงดำเนินการ <ul style="list-style-type: none"> - โครงการมีระบบบำบัดน้ำเสียตามที่กำหนดไว้ในมาตรการ ซึ่งใช้สำหรับบำบัดน้ำเสียจากทุกกิจกรรมภายในโครงการ ให้มีคุณภาพตามเกณฑ์มาตรฐานควบคุมการระบายน้ำทิ้งจากอาคารประเภท ก ก่อนปล่อยลงสู่ลำรางสาธารณะ โดยมีผลการจ้างบริษัท บี เค เนเจอร์ ทอริส จำกัด เป็นผู้วิเคราะห์คุณภาพน้ำให้กับทางโครงการ 	-	เอกสารแนบที่ 4 ผลการตรวจติดตามคุณภาพสิ่งแวดล้อมและแบบบันทึกทส.1/2 รูปภาพที่ 2.37 ระบบบำบัดน้ำเสีย

ผลการดำเนินการตามมาตรการป้องกันและแก้ไขผลกระทบสิ่งแวดล้อมของโรงแรม ป่าตอง เบย์ อีลด์ ในระยะดำเนินการ แสดงดังตารางที่ 2.1

ตารางที่ 2.1 แบบรายงานผลการปฏิบัติตามมาตรการป้องกัน และแก้ไขผลกระทบสิ่งแวดล้อมของ โรงแรม ป่าตอง เบย์ อีลด์

มาตรการป้องกันและแก้ไขผลกระทบสิ่งแวดล้อม	ผลการปฏิบัติตามมาตรการป้องกันและแก้ไขผลกระทบสิ่งแวดล้อม ช่วงดำเนินการ	ปัญหา อุปสรรค ที่ไม่สามารถปฏิบัติ ตามมาตรการและแนวทางแก้ไข	อ้างอิง
1.6 ทรัพยากรน้ำ (ต่อ) (2) จัดให้มีเจ้าหน้าที่ ที่มีความรู้คอยควบคุมดูแลระบบบำบัดน้ำเสีย ของโรงการให้ใช้งานได้อย่างมีประสิทธิภาพ (3) จัดให้มีบ่อเก็บน้ำที่ผ่านการบำบัด จำนวน 2 บ่อ ต่อระบบบำบัดน้ำเสียรวม ดังนี้ - บ่อที่ 1 ขนาดความจุ 160 ลบ.ม. ตั้งอยู่บริเวณกลุ่มอาคาร 1,2,3,4,5 และ club house โดยทำการฆ่าเชื้อโรคด้วยการเติมคลอรีน ก่อนสูบน้ำไปรดต้นไม้ภายในโครงการ ด้วยเครื่องสูบน้ำ - บ่อที่ 2 ขนาดความจุ 290 ลบ.ม. ตั้งอยู่บริเวณกลุ่มอาคาร ร้านค้า 6,7,8,9,10,11,12 และ 13 และร้านค้า โดยทำการฆ่าเชื้อโรคด้วยการเติมคลอรีน ก่อนสูบน้ำไปรดต้นไม้ภายในโครงการ ด้วยเครื่องสูบน้ำด้วยเครื่องสูบน้ำ 2 เครื่อง อัตราการสูบน้ำ 140 แกลลอน/นาที (4) จัดให้มีการติดตั้งมิเตอร์ไฟฟ้าแยกเฉพาะระบบบำบัดน้ำเสีย (5) ห้ามระบายน้ำเสียหรือสารเคมีใดๆ ลงสู่ลำรางสาธารณะ	ผลการปฏิบัติตามมาตรการป้องกันและแก้ไขผลกระทบสิ่งแวดล้อม ช่วงดำเนินการ - โครงการได้มีทีมช่างที่มีความรู้ ความชำนาญ คอยตรวจสอบดูแลระบบบำบัดน้ำเสียให้มีประสิทธิภาพในการบำบัดน้ำเสียตลอดระยะเวลาที่เปิดดำเนินการ - น้ำเสียที่ผ่านการบำบัดแล้วจะถูกปล่อยลงสู่ลำรางสาธารณะ เพื่อเข้าสู่ระบบบำบัดน้ำเสียของเทศบาลต่อไป ซึ่งทางโครงการไม่ได้นำน้ำเสียดังกล่าวมาใช้สำหรับรดน้ำต้นไม้ - โครงการไม่มีมิเตอร์ระบบบำบัดน้ำเสียแยก ใช้การคำนวณไฟฟ้าในการใช้บำบัดน้ำเสีย - โครงการมีการบำบัดน้ำเสียให้ผ่านเกณฑ์มาตรฐานก่อนปล่อยลงสู่ลำรางสาธารณะ	- -	เอกสารแนบที่ 4 ผลการตรวจติดตามคุณภาพสิ่งแวดล้อมและแบบบันทึกพ.ส.1/2 รูปภาพที่ 2.48 การดูแลระบบบำบัดน้ำเสีย รูปภาพที่ 2.37 ระบบบำบัดน้ำเสีย เอกสารแนบที่ 4 ผลการตรวจติดตามคุณภาพสิ่งแวดล้อมและแบบบันทึกพ.ส.1/2 เอกสารแนบที่ 4 ผลการตรวจติดตามคุณภาพสิ่งแวดล้อมและแบบบันทึกพ.ส.1/2

ผลการดำเนินการตามมาตรการป้องกันและแก้ไขผลกระทบสิ่งแวดล้อมของโรงแรม ป่าตอง เบย์ ฮิลล์ ในระยะดำเนินการ แสดงดังตารางที่ 2.1 ตารางที่ 2.1 แบบรายงานผลการปฏิบัติตามมาตรการป้องกัน และแก้ไขผลกระทบสิ่งแวดล้อมของ โรงแรม ป่าตอง เบย์ ฮิลล์

มาตรการป้องกันและแก้ไขผลกระทบสิ่งแวดล้อม	ผลการปฏิบัติตามมาตรการป้องกันและแก้ไขผลกระทบสิ่งแวดล้อม ช่วงดำเนินการ	ปัญหา อุปสรรค ที่ไม่สามารถปฏิบัติ ตามมาตรการและแนวทางแก้ไข	อ้างอิง
<p>1.6 ทรัพยากรน้ำ (กิจกรรมจากสระว่ายน้ำ)</p> <p>(6) จัดให้มีผู้ควบคุมดูแล ซึ่งผ่านการฝึกอบรมการดูแล ซึ่งผ่านการฝึกอบรมการดูแลคุณภาพน้ำในสระว่ายน้ำตามหลักสุขาภิบาล สิ่งแวดล้อม เพื่อให้มีความรู้เกี่ยวกับการควบคุมคุณภาพน้ำ และการดูแลรักษาสระว่ายน้ำ</p> <p>(7) จัดให้มีการจัดการและควบคุมคุณภาพน้ำ ให้อยู่ในเกณฑ์มาตรฐานของกระทรวงสาธารณสุข</p> <p>(8) บริเวณโดยรอบสระว่ายน้ำ โดยเฉพาะทางเข้าสระว่ายน้ำ ต้องมี ที่หรือบริเวณสำหรับล้างเท้าหรือเก็บรองเท้า</p> <p>(9) จัดให้มีการเก็บตัวอย่าง เพื่อตรวจวิเคราะห์คุณภาพน้ำตามเกณฑ์ มาตรฐาน คือเก็บอย่างน้อย 2 จุด โดยจากส่วนลึกและส่วนตื้น ขณะที่ผู้ใช้สระว่ายน้ำมากที่สุด</p> <p>(10) จัดให้มีเครื่องมือสำหรับตรวจวิเคราะห์คุณภาพน้ำ (ได้แก่ pH Meter และ Free and Total Chlorine Test kit) ไว้ประจำโครงการ รวมทั้งบันทึกผลวิเคราะห์</p>	<ul style="list-style-type: none"> - โครงการมีช่างคอยตรวจสอบคุณภาพน้ำของสระว่ายน้ำทุกวันและมีการส่งตรวจคุณภาพน้ำห้องปฏิบัติการ เอกชนเป็นประจำทุกวันเดือน ซึ่งคุณภาพน้ำของโครงการ อยู่ในเกณฑ์มาตรฐานของกระทรวงสาธารณสุข อยู่ตลอดระยะเวลาที่เปิดดำเนินการ - พบบริเวณสระว่ายน้ำของโครงการมีพื้นที่สำหรับชำระร่างกายก่อนลงสระและมีพื้นที่ล้างเท้าสำหรับผู้มาใช้บริการ - ทางโครงการมีการเก็บตัวอย่างน้ำสระว่ายน้ำ ทุกเดือน 2 จุด บริเวณส่วนลึกและส่วนตื้น ไปวิเคราะห์ โดยห้องปฏิบัติการ ตลอดระยะเวลาที่เปิดดำเนินการ - โครงการมีช่างคอยตรวจสอบค่า pH และ Free and Total Chlorine ทุกวันตลอดระยะเวลาที่เปิดดำเนินการ 	<p>-</p> <p>-</p> <p>-</p> <p>-</p>	<p>เอกสารแนบที่ 9 บันทึกการตรวจสอบคุณภาพน้ำสระว่ายน้ำ</p> <p>รูปภาพที่ 2.10 จุดชำระล้างร่างกายก่อนลงสระ</p> <p>เอกสารแนบที่ 4 ผลการตรวจติดตามคุณภาพสิ่งแวดล้อมและแบบบันทึกทส.1/2</p> <p>เอกสารแนบที่ 9 บันทึกการตรวจสอบคุณภาพน้ำสระว่ายน้ำ</p> <p>รูปภาพที่ 2.55 การตรวจคุณภาพน้ำสระว่ายน้ำประจำวัน</p>

ผลการดำเนินการตามมาตรการป้องกันและแก้ไขผลกระทบสิ่งแวดล้อมของโรงแรม ป่าตอง เบย์ อีลด์ ในระยะดำเนินการ แสดงดังตารางที่ 2.1 ตารางที่ 2.1 แบบรายงานผลการปฏิบัติตามมาตรการป้องกัน และแก้ไขผลกระทบสิ่งแวดล้อมของ โรงแรม ป่าตอง เบย์ อีลด์

มาตรการป้องกันและแก้ไขผลกระทบสิ่งแวดล้อม	ผลการปฏิบัติตามมาตรการป้องกันและแก้ไขผลกระทบสิ่งแวดล้อม ช่วงดำเนินการ	ปัญหา อุปสรรค ที่ไม่สามารถปฏิบัติ ตามมาตรการและแนวทางแก้ไข	อ้างอิง
2. ทรัพยากรชีวภาพ 2.1 สิ่งมีชีวิตบนบก <ol style="list-style-type: none"> (1) บำรุงดูแลรักษาด้านไม้ที่ปลูกในโครงการให้เจริญเติบโตอย่างสมบูรณ์ (2) ออกกฏระเบียบห้ามให้มีพนักงานโรงแรมจับสัตว์ทุกชนิด (3) โรงแรมจะต้องไม่มีกิจกรรมใดๆ ที่จะสร้างผลกระทบตอสัตว์ทุกชนิด ในพื้นที่โครงการ 	<ul style="list-style-type: none"> - โครงการมีคนสวนคอยดูแลรักษาด้านไม้ที่ปลูกภายในโครงการให้เจริญเติบโตอย่างสมบูรณ์ ตลอดระยะเวลาดำเนินการ และโครงการไม่มีกิจกรรมใดที่ส่งผลกระทบต่อสัตว์และสิ่งมีชีวิตภายในโครงการและห้ามไม่ให้พนักงานจับสัตว์ในพื้นที่โครงการ 	-	รูปภาพที่ 2.1 พื้นที่สีเขียวและงานดูแลสวน
2.2 สิ่งมีชีวิตในน้ำ <ol style="list-style-type: none"> (1) บำรุงดูแลรักษาให้ระบบบำบัดน้ำเสีย ทำงานได้อย่างมีประสิทธิภาพ (2) บริเวณแนวเขตพื้นดินติดกับลำรางสาธารณะจัดให้มีพื้นที่สีเขียวปลูกไม้ยืนต้นและไม้ทรงพุ่ม กว้างประมาณ 3 เมตร เพื่อเป็นแนวกันชนและป้องกันการชะล้างพังทลายของดิน (3) โรงแรมจะต้องไม่มีกิจกรรมใดๆ ที่จะสร้างผลกระทบตอสสิ่งมีชีวิตในบริเวณลำรางสาธารณะ (4) ต้องไม่ทิ้งสารเคมี หรือของเสียใดๆ ลงสู่ลำรางสาธารณะ 	<ul style="list-style-type: none"> - โครงการมีช่างคอยดูแลรักษาให้ระบบบำบัดน้ำเสียทำงานได้อย่างมีประสิทธิภาพ ทุกเดือนตลอดระยะเวลาที่เปิดดำเนินการ - บริเวณแนวเขตพื้นดินติดกับลำรางสาธารณะของโรงแรม มีพื้นที่สีเขียวตามที่กำหนดไว้ในมาตรการ - โครงการไม่มีกิจกรรมที่ส่งผลกระทบต่อสิ่งมีชีวิต และการแจ้งเรื่องการทิ้งสารเคมีหรือของเสียกับพนักงานอยู่เสมอตลอดระยะเวลาดำเนินการ และพยายามเลือกใช้ผลิตภัณฑ์ที่ไม่มีความเป็นพิษต่อสิ่งแวดล้อม 	- - -	เอกสารแนบที่ 4 ผลการตรวจติดตามคุณภาพสิ่งแวดล้อมแบบบันทึกผล.1/2 รูปภาพที่ 2.48 การดูแลระบบบำบัดน้ำเสีย รูปภาพที่ 2.1 พื้นที่สีเขียวและงานดูแลสวน

ผลการดำเนินการตามมาตรการป้องกันและแก้ไขผลกระทบสิ่งแวดล้อมของโรงแรม ป่าตอง เบย์ อีลด์ ในระยะดำเนินการ แสดงดังตารางที่ 2.1 ตารางที่ 2.1 แบบรายงานผลการปฏิบัติตามมาตรการป้องกัน และแก้ไขผลกระทบสิ่งแวดล้อมของ โรงแรม ป่าตอง เบย์ อีลด์

มาตรการป้องกันและแก้ไขผลกระทบสิ่งแวดล้อม	ผลการปฏิบัติตามมาตรการป้องกันและแก้ไขผลกระทบสิ่งแวดล้อม ช่วงดำเนินการ	ปัญหา อุปสรรค ที่ไม่สามารถปฏิบัติตามมาตรการและแนวทางแก้ไข	อ้างอิง
3. ด้านสังคม/คุณค่าการใช้ประโยชน์ของมนุษย์ 3.1 การใช้น้ำ (1) ทำการเจาะสำรวจดินบริเวณพื้นที่โครงการ เพื่ออัตราการให้น้ำของแหล่งน้ำใต้ดิน และจัดให้มีบ่อหมุนวน้ำบาดาลจำนวน 12 บ่อ พร้อมเครื่องสูบน้ำที่มีอัตราการสูบ 2 ลบ.ม./ชั่วโมง/เครื่อง (2) จัดให้มีถังเก็บน้ำดิบ 1 ถึง ขนาดความจุ 440 ลบ.ม. ระบบปรับปรุงคุณภาพน้ำ และถังเก็บสำรองใต้ดิน 1 ถึง ขนาดความจุ 880 ลบ.ม.แยกเป็นน้ำใช้ 745 ลบ.ม. และน้ำดับเพลิง 135 ลบ.ม. สามารถสำรองน้ำใช้ได้นาน 2.1 วัน (3) ในช่วงฤดูแล้งต้องตรวจสอบปริมาณน้ำใต้ดินของโครงการ และของชุมชนใกล้เคียง หากลดระดับลงมากและชุมชนมีแนวโน้มขาดแคลนน้ำ ต้องหยุดการใช้น้ำใต้ดินทันที โดยจะต้องแจ้งน้ำจากการจัดซื้อจากผู้ให้บริการในพื้นที่และน้ำประปาทดแทน (4) เลือกใช้สุขภัณฑ์ประหยัดน้ำ เพื่อเป็นการลดปริมาณน้ำใช้ภายในโครงการ (5) รณรงค์ให้มีการใช้น้ำอย่างประหยัดกับแขกผู้เข้ามาใช้บริการและพนักงาน โดยอาจมีป้ายคำเตือนใจให้ใช้น้ำอย่างประหยัดและอย่างมีคุณค่า	ผลการปฏิบัติตามมาตรการป้องกันและแก้ไขผลกระทบสิ่งแวดล้อม ช่วงดำเนินการ - โครงการมีการเจอน้ำบาดาลและมีเครื่องสูบน้ำตามที่กำหนดไว้ ในมาตรการและมีช่างคอยดูแลอยู่ตลอดระยะเวลาดำเนินการ - พบโครงการมีถังเก็บน้ำดิบ 1 ถึง และถังเก็บสำรองใต้ดิน 1 ถึง ที่สามารถสำรองน้ำได้เพียงพอสำหรับใช้ในโครงการตลอดระยะเวลาดำเนินการ - โครงการมีการซื้อน้ำจากเอกชนหากไม่เพียงพอต่อการใช้งาน - พบโครงการมีการเลือกใช้สุขภัณฑ์ประหยัดน้ำภายในโครงการและมีการดูแลซ่อมแซมโดยช่างอยู่ตลอดเวลาที่เปิดดำเนินการ - โครงการมีการติดป้ายรณรงค์ให้ใช้น้ำอย่างประหยัด โดยการติดป้ายประชาสัมพันธ์ให้แก่พนักงานและผู้เข้าพักอาศัยให้เห็นได้อย่างชัดเจน	- - - - -	- รูปภาพที่ 2.39 ถังเก็บน้ำ เอกสารแนบที่ 10 รายงานการใช้น้ำ/ไฟฟ้า รูปภาพที่ 2.11 สุขภัณฑ์ประหยัดน้ำ รูปภาพที่ 2.12 ป้ายรณรงค์ประหยัดน้ำ

ผลการดำเนินการตามมาตรการป้องกันและแก้ไขผลกระทบสิ่งแวดล้อมของโรงแรม ป่าตอง เบย์ อีลส์ ในระยะดำเนินการ แสดงดังตารางที่ 2.1 ตารางที่ 2.1 แบบรายงานผลการปฏิบัติตามมาตรการป้องกัน และแก้ไขผลกระทบสิ่งแวดล้อมของ โรงแรม ป่าตอง เบย์ อีลส์

มาตรการป้องกันและแก้ไขผลกระทบสิ่งแวดล้อม	ผลการปฏิบัติตามมาตรการป้องกันและแก้ไขผลกระทบสิ่งแวดล้อม ช่วงดำเนินการ	ปัญหา อุปสรรค ที่ไม่สามารถปฏิบัติ ตามมาตรการและแนวทางแก้ไข	อ้างอิง
<p>3.1 การใช้ น้ำ (ต่อ)</p> <p>(6) ตรวจสอบดูแลระบบจ่ายน้ำ และระบบเส้นท่อน้ำให้ให้อยู่ใน สภาพดีอยู่เสมอ หากพบว่ามีการชำรุดให้รีบแก้ไขทันที</p> <p>(7) ตรวจสอบโครงสร้างถังเก็บน้ำ และถังเก็บน้ำใต้ดิน ให้มีความ มั่นคงแข็งแรง ไม่มีรอยร้าว และรอยร้าว ที่จะทำให้มีการ ปนเปื้อนของน้ำภายนอกเข้าสู่ถังเก็บน้ำได้</p> <p>(8) ฝาบ่อเก็บน้ำใต้ดิน จะต้องมีฝาบ่อปิดมิดชิด และยกสูงจาก พื้นดิน เพื่อป้องกันการปนเปื้อนของน้ำภายนอกเข้าสู่ถังเก็บน้ำ ทางฝาบ่อบ่อได้</p> <p>(9) กรณีที่โครงการ มีการใช้สารเคมี เช่น ฉีดยาจัดปลวก มด แผลงสาบ ควรดำเนินการอย่างระมัดระวัง โดยเฉพาะบริเวณถัง เก็บน้ำ เพื่อป้องกันไม่ให้อ่างหล่นลงไปในถังเก็บน้ำได้ดิน</p> <p>(10) ตรวจสอบลักษณะของทางกายภาพของน้ำใช้โครงการเป็นประจำ ในเรื่องของสี กลิ่น และเศษซากต่างๆ ที่ตกหล่นไปในถังเก็บน้ำ</p> <p>(11) จัดให้มีการเก็บตัวอย่างวิเคราะห์ E.coli ในถังเก็บน้ำใต้ดิน ทุกๆ 3 เดือน/ครั้ง เพื่อตรวจสอบว่ามีการปนเปื้อนของน้ำ</p> <p>(12) ถ้ามีการปนเปื้อนของน้ำในถังเก็บสำรองโครงการ ให้ เจ้าหน้าที่ หรือช่างของโครงการ มาทำการล้างทำความสะอาด</p>	<p>ผลการปฏิบัติตามมาตรการป้องกันและแก้ไขผลกระทบ สิ่งแวดล้อม ช่วงดำเนินการ</p> <ul style="list-style-type: none"> - โครงการมีทีมช่างคอยสำรวจตรวจสอบการแจกจ่ายน้ำ เส้นท่อน้ำ รวมถึงเครื่องสูบน้ำ 1 เดือนละ 1 ครั้ง หากมีการชำรุดเสีย จะดำเนินการซ่อมแซมหรือเปลี่ยนใหม่โดยทันที - โครงการจัดให้เจ้าหน้าที่คอยดูแลถังเก็บน้ำและความสะอาดถัง และคอยตรวจสอบโครงสร้างถังให้มีความแข็งแรง หากพบมีรอยร้าวมีการซ่อมแซมและดำเนินการแก้ไขโดยทันที เพื่อให้มีการปนเปื้อนของน้ำภายนอกเข้าสู่ถังเก็บน้ำได้ - พบฝาบ่อเก็บน้ำใต้ดินมีฝาบ่อที่ปิดมิดชิด และยกสูงจากพื้นดิน เพื่อป้องกันการปนเปื้อนของน้ำภายนอกเข้าสู่ถังเก็บน้ำทางฝาบ่อได้ - โครงการมีการใช้สารเคมีกำจัดปลวกที่ได้มาตรฐานในการฉีดแมลงและแจ้งเจ้าหน้าที่ให้ระวังไม่บริเวณถังเก็บน้ำ - โครงการมีช่างคอยตรวจสอบลักษณะทางกายภาพของน้ำ ใช้เป็นประจำ และมีการเก็บตัวอย่างน้ำส่งตรวจ E.Coli 3 เดือน/ครั้ง - โครงการมีการล้างถังเก็บน้ำเป็นประจำ ตลอดจนระยะดำเนินการ 	<p>-</p> <p>-</p> <p>-</p> <p>-</p> <p>-</p> <p>-</p>	<p>รูปภาพที่ 2.13 ตรวจสอบการ ทำงานของระบบประปา</p> <p>รูปภาพที่ 2.39 ถังเก็บน้ำ</p> <p>รูปภาพที่ 2.39 ถังเก็บน้ำ</p> <p>-</p> <p>เอกสารแนบที่ 4 ผลการตรวจ ติดตามคุณภาพสิ่งแวดล้อม และแบบบันทึก ทส 1/2</p> <p>รูปภาพที่ 2.52 การล้างถังเก็บน้ำ</p>

รายงานผลการปฏิบัติตามมาตรการป้องกันและแก้ไขผลกระทบสิ่งแวดล้อมและมาตรการติดตามตรวจสอบคุณภาพสิ่งแวดล้อม

โครงการ โรงแรม ป่าตอง เบย์ อีลด์ รีสอร์ท ภูเก็ต

ระยะดำเนินการ ระหว่างเดือนมกราคม - มิถุนายน 2568

ผลการดำเนินการตามมาตรการป้องกันและแก้ไขผลกระทบสิ่งแวดล้อมของโรงแรม ป่าตอง เบย์ อีลด์ ในระยะดำเนินการ แสดงดังตารางที่ 2.1 ตารางที่ 2.1 แบบรายงานผลการปฏิบัติตามมาตรการป้องกัน และแก้ไขผลกระทบสิ่งแวดล้อมของ โรงแรม ป่าตอง เบย์ อีลด์

มาตรการป้องกันและแก้ไขผลกระทบสิ่งแวดล้อม	ผลการปฏิบัติตามมาตรการป้องกันและแก้ไขผลกระทบสิ่งแวดล้อม ช่วงดำเนินการ	ปัญหา อุปสรรค ที่ไม่สามารถปฏิบัติ ตามมาตรการและแนวทางแก้ไข	อ้างอิง
3.2 การใช้ไฟฟ้า (1) ติดตั้งอุปกรณ์เดินสายไฟฟ้า รวมถึงสายสัญญาณทางไฟฟ้า สื่อสารต่างๆ และอุปกรณ์ต่างๆ ให้เป็นไปด้วยความเรียบร้อย และถูกต้องตามมาตรฐาน (2) ตรวจสอบดูแลอุปกรณ์ไฟฟ้า และสายไฟฟ้าให้อยู่ในสภาพที่อยู่อ่เสมอตามคู่มือของผู้ผลิต (3) เลือกใช้ผลิตภัณฑ์ที่ได้มาตรฐาน และประหยัดพลังงานที่มีอายุการใช้งานยาวนาน บริเวณพื้นที่พักแรมและหลอดไฟที่มีกำลัง การส่องสว่างสูง แต่ใช้วัตต์ต่ำ สำหรับพื้นที่ส่วนกลางและบริการ หรือพื้นที่ที่จำเป็นต้องเปิดไฟทิ้งไว้ตลอดทั้งวัน และเลือกใช้บัล ลาสต์ประหยัดไฟ หรือบัลลาสต์อิเล็กทรอนิกส์ เพื่อช่วยเพิ่ม ประสิทธิภาพในการประหยัดไฟได้มากขึ้น (4) จัดให้มีสวิตช์ไฟแยกออกจากกัน เพื่อให้สามารถเปิด-ปิดได้ เฉพาะจุด เพื่อเป็นการประหยัดพลังงาน (5) เลือกใช้โคมไฟที่มีแผ่นสะท้อน เพื่อช่วยให้แสงสว่างจาก หลอดไฟกระจายได้อย่างเต็มประสิทธิภาพ (6) ประชาสัมพันธ์และรณรงค์ให้ผู้พักแรม ควรปรับระดับอุณหภูมิ ภายในห้องให้พอเหมาะประมาณ 25-26 องศาเซลเซียส	ผลการปฏิบัติตามมาตรการป้องกันและแก้ไขผลกระทบ สิ่งแวดล้อม ช่วงดำเนินการ - โครงการมีการติดตั้งอุปกรณ์เดินสายไฟฟ้าและอุปกรณ์ ต่างๆ ตามมาตรฐานที่ได้กำหนดไว้ในมาตรการ - ทางโครงการมีช่างคอยตรวจสอบซ่อมบำรุงระบบไฟฟ้า ภายในโครงการให้อยู่ในสภาพที่อยู่ตลอดระยะเวลา ดำเนินการ หากพบเจอการชำรุดจะทำการแก้ไขทันที - ทางโครงการเลือกใช้ผลิตภัณฑ์ที่ได้มาตรฐานและ ประหยัดพลังงาน โดยเลือกใช้ไฟฟ้าส่องสว่าง ชนิดหลอด LED และอุปกรณ์ต่างๆ แบบประหยัดพลังงาน มีการติด บัลลัษณ์ร่งคืให้พนักงานและผู้พักอาศัยภายในโครงการ ตระหนักถึงการประหยัดพลังงานไฟฟ้า ไว้ภายในโครงการ - พบโครงการมีการติดตั้งสวิตช์ไฟแยกออกจากกันสามารถ เลือกเปิดไฟฟ้าตามจุดได้ - โครงการเลือกใช้หลอด LED ประหยัดพลังงานและมีแผ่น สะท้อน - โครงการมีการประชาสัมพันธ์เรื่องการประหยัดพลังงาน ตามจุดต่างๆ	- - - - - -	- รูปภาพที่ 2.16 ตรวจสอบการ ทำงานของระบบไฟฟ้า รูปภาพที่ 2.14 หลอดไฟ LED รูปภาพที่ 2.46 บัลลัษณ์ร่งคื ประหยัดไฟ รูปภาพที่ 2.15 สวิตช์ไฟแยกออก จากกัน รูปภาพที่ 2.14 หลอดไฟ LED รูปภาพที่ 2.46 บัลลัษณ์ร่งคื ประหยัดไฟ เอกสารแนบที่ 10 รายงานการใช้ น้ำ/ไฟฟ้า

ผลการดำเนินการตามมาตรการป้องกันและแก้ไขผลกระทบสิ่งแวดล้อมของโรงแรม ป่าตอง เบย์ อีลส์ ในระยะดำเนินการ แสดงดังตารางที่ 2.1 ตารางที่ 2.1 แบบรายงานผลการปฏิบัติตามมาตรการป้องกัน และแก้ไขผลกระทบสิ่งแวดล้อมของ โรงแรม ป่าตอง เบย์ อีลส์

มาตรการป้องกันและแก้ไขผลกระทบสิ่งแวดล้อม	ผลการปฏิบัติตามมาตรการป้องกันและแก้ไขผลกระทบสิ่งแวดล้อม ช่วงดำเนินการ	ปัญหา อุปสรรค ที่ไม่สามารถปฏิบัติ ตามมาตรการและแนวทางแก้ไข	อ้างอิง
3.2 การใช้ไฟฟ้า (ต่อ) (7) ทำความสะอาดเครื่องปรับอากาศ โดยเฉพาะที่คอยล์ร้อน คอยล์เย็น ตัวกรองอากาศ และระบายอากาศให้มีฝุ่นละอองหนาเกินไป เพื่อเป็นการประหยัดพลังงานไฟฟ้า (8) เครื่องปรับอากาศภายในอาคาร เลือกใช้ผลิตภัณฑ์แบบประหยัดไฟ และไม่ใช้สาร CFC เป็นส่วนประกอบของเครื่องปรับอากาศ รวมทั้งรณรงค์ให้ผู้พักแรมภายในโครงการใช้ไฟฟ้าอย่างประหยัด (9) จัดให้มีพื้นที่สีเขียวแบบยั่งยืนรอบอาคารโครงการ ซึ่งนอกจากจะให้ความร่มรื่น และเกิดทัศนียภาพที่ดีแล้ว ยังส่งผลให้เกิดการระบายอากาศ และระบายความร้อนได้ดี ช่วยบังแดดและลดการดูดซับ และถ่ายเทพลังงานความร้อนเข้าสู่ตัวอาคารอีกด้วย ซึ่งการปลูกต้นไม้ขนาดใหญ่ และการปลูกพืชคลุมดินจะช่วยลดความร้อน และเพิ่มความชื้นให้กับดิน ทำให้อากาศเย็นขึ้น (10) ดูแลสวนและต้นไม้ให้เจริญเติบโตอย่างสมบูรณ์ เพื่อช่วยบังแสงแดดต่ออาคาร ช่วยลดความร้อน ประหยัดพลังงาน (11) จัดให้มีการตรวจสอบและอุดรอยรั่วตามผนัง ฝ้าเพดาน ประตู และช่องแสง ท่อที่การติดตั้งเครื่องปรับอากาศ และปิดประตูห้องให้สนิททุกครั้งที่เปิดเครื่องปรับอากาศ เพื่อไม่ให้ความเย็นรั่วไหล ทำให้สิ้นเปลืองพลังงาน	- โครงการมีช่างคอยดำเนินการทำความสะอาดเครื่องปรับอากาศให้พร้อมใช้งานอยู่ตลอดระยะดำเนินการ - เครื่องปรับอากาศภายในโครงการ เป็นเครื่องปรับอากาศแบบประหยัดไฟที่ปราศจากสาร CFC - โครงการได้มีการปลูกต้นไม้และจัดพื้นที่สีเขียวโดยรอบโครงการไว้ตามที่กำหนดในมาตรการและมีความสวยงามคอยดูแล อยู่ตลอดระยะเวลาที่เปิดดำเนินการ เพื่อช่วยบังแสงแดดและช่วยลดความร้อนภายในโครงการ - โครงการมีช่างคอยตรวจสอบห้องหากมีรอยรั่วจะดำเนินการซ่อมแซมทันที	-	รูปภาพที่ 2.5 การล้างทำความสะอาดเครื่องปรับอากาศ - - รูปภาพที่ 2.1 พื้นที่สีเขียวและงานดูแลสวน - รูปภาพที่ 2.40 การตรวจสอบและอุดรอยรั่วตามผนัง ฝ้าเพดาน ประตู

รายงานผลการปฏิบัติตามมาตรการป้องกันและแก้ไขผลกระทบสิ่งแวดล้อมและมาตรการติดตามตรวจสอบคุณภาพสิ่งแวดล้อม

โครงการ โรงแรม ป่าตอง เบย์ อีลส์ รีสอร์ทท ภูเก็ต

ระยะดำเนินการ ระหว่างเดือนมกราคม - มิถุนายน 2568

ผลการดำเนินการตามมาตรการป้องกันและแก้ไขผลกระทบสิ่งแวดล้อมของโรงแรม ป่าตอง เบย์ อีลส์ ในระยะดำเนินการ แสดงดังตารางที่ 2.1

ตารางที่ 2.1 แบบรายงานผลการปฏิบัติตามมาตรการป้องกัน และแก้ไขผลกระทบสิ่งแวดล้อมของ โรงแรม ป่าตอง เบย์ อีลส์

มาตรการป้องกันและแก้ไขผลกระทบสิ่งแวดล้อม	ผลการปฏิบัติตามมาตรการป้องกันและแก้ไขผลกระทบสิ่งแวดล้อม ช่วงดำเนินการ	ปัญหา อุปสรรค ที่ไม่สามารถปฏิบัติ ตามมาตรการและแนวทางแก้ไข	อ้างอิง
3.3 การจัดการขยะ (1) จัดให้มีถังขยะเปียก และแห้งไว้ในแต่ละอาคาร (2) จัดให้มีพนักงานเก็บขนและคัดแยกขยะจากถังขยะในแต่ละชั้นแต่ละอาคาร เพื่อลด ไปเก็บรวบรวมไว้ยังที่พักขยะที่จัดเตรียมไว้ในแต่ละกลุ่มอาคารทุกชั้น (3) จัดให้มีห้องพักขยะรวมในแต่ละอาคาร จำนวน 20 แห่ง แยกเป็น 2 ห้อง คือ ห้องพักขยะเปียกและห้องพักขยะแห้ง ขนาด ความจุ 2.0 ลบ.ม./ห้อง และถังขยะอันตรายมีฝาปิดขนาด 200 ลิตร จำนวน 1 ถึง สามารถรองรับมูลฝอยได้นาน 14.9 วัน และมีท่อระบายน้ำเพื่อรวบรวมน้ำเสียเข้าระบบบำบัด (4) จัดให้มีห้องพักขยะรวม จำนวน 1 แห่ง อยู่บริเวณอาคาร club house จำนวน 4 ชุด แต่ละชุดแยกเป็น 2 ห้อง คือ ห้องพักขยะเปียกและห้องพักขยะแห้ง ขนาดความจุ 2.0 ลบ.ม./ห้อง รวมความจุทั้งหมด 16.0 ลบ.ม.และจัดให้มีถังขยะอันตรายมีฝาปิดมีขีดขนาด 200 ลิตร จำนวน 1 ถึง สามารถรองรับขยะได้นาน 3.0 วัน และมีท่อระบายน้ำเพื่อรวบรวมน้ำเสียเข้าระบบบำบัด	ผลการปฏิบัติตามมาตรการป้องกันและแก้ไขผลกระทบสิ่งแวดล้อม ช่วงดำเนินการ - ภายในโครงการจัดให้มีถังขยะแยกประเภท รวมทั้งถังขยะเปียก และแห้งไว้ในแต่ละอาคาร มีลักษณะแบบมีฝาปิดมิดชิดไว้รองรับขยะอย่างเพียงพอ โดยมีแม่บ้านทำหน้าที่รวบรวมขยะมูลฝอยจากพื้นที่ส่วนต่างๆ บรรจุลงในถังขยะพร้อมมัดปากถุงก่อนนำไปรวบรวมไว้ที่ห้องพักขยะรวม ซึ่งสามารถรองรับขยะมูลฝอยได้เพียงพอ และน้ำเสียที่เกิดจากขยะมูลฝอยมีการระบายน้ำผ่านท่อเข้าระบบบำบัดน้ำเสียต่อไป - พบห้องพักขยะรวมของโครงการแยกเป็น 2 ห้อง คือ ห้องพักขยะเปียก และห้องพักขยะแห้ง มี 1 จุด บริเวณด้านหน้าโครงการเท่านั้น - ในส่วนบริเวณอาคาร club house ยังไม่เปิดให้บริการ	-	รูปภาพที่ 2.2 ถึงขยะภายในโครงการ รูปภาพที่ 2.47 ถึงขยะแยกประเภท รูปภาพที่ 2.4 การทำความสะอาดห้องพักขยะรวม รูปภาพที่ 2.3 ห้องพักขยะรวม

ผลการดำเนินการตามมาตรการป้องกันและแก้ไขผลกระทบสิ่งแวดล้อมของโรงแรม ป่าตอง เบย์ อีลส์ ในระยะดำเนินการ แสดงดังตารางที่ 2.1 ตารางที่ 2.1 แบบรายงานผลการปฏิบัติตามมาตรการป้องกัน และแก้ไขผลกระทบสิ่งแวดล้อมของ โรงแรม ป่าตอง เบย์ อีลส์

มาตรการป้องกันและแก้ไขผลกระทบสิ่งแวดล้อม	ผลการปฏิบัติตามมาตรการป้องกันและแก้ไขผลกระทบสิ่งแวดล้อม ช่วงดำเนินการ	ปัญหา อุปสรรค ที่ไม่สามารถปฏิบัติตามมาตรการและแนวทางแก้ไข	อ้างอิง
3.3 การจัดการขยะ (ต่อ) (5) ตรวจสอบไม่ให้มีขยะตกค้างในโครงการหากมีขยะตกค้างในโครงการต้องรีบดำเนินการเก็บขน หรือแจ้งให้ผู้รับผิดชอบเข้ามาดำเนินการเก็บขนเพื่อนำไปกำจัดต่อไป (6) ให้แม่บ้านทำความสะอาดที่พักรวมทุกครั้งที่ส่งจากที่รถเก็บขยะเก็บขนเสร็จเรียบร้อย (7) ประสานงานกับเทศบาลเมืองป่าตอง ขออนุญาตจัดเก็บขยะมูลฝอยเอง และนำไปกำจัดยังศูนย์กำจัดขยะมูลฝอยรวม ของเทศบาลนครภูเก็ตต่อไป (8) รถเก็บมูลฝอยของโครงการ ต้องจัดให้มีภาชนะรองรับน้ำขยะมูลฝอยประจำรถ (9) ตรวจสอบรถเก็บมูลฝอย ให้อยู่ในสภาพใช้งานได้ตลอดเวลา	ผลการปฏิบัติตามมาตรการป้องกันและแก้ไขผลกระทบสิ่งแวดล้อม ช่วงดำเนินการ - โครงการมีเทศบาลเมืองป่าตองเข้าทำการเก็บขนขยะทุกวัน และน้ำเสียที่เกิดจากขยะมูลฝอยมีการบำบัดน้ำเสียให้ระบายน้ำผ่านท่อเข้าระบบบำบัดน้ำเสียต่อไป - โครงการมีแม่บ้านคอยทำความสะอาดห้องพักขยะรวมทุกครั้งที่ส่งจากที่รถเก็บขนมูลฝอย - โครงการมีการประสานงานกับเทศบาลเมืองป่าตองให้เข้ามาเก็บขนขยะมูลฝอยของโครงการตลอดระยะเวลาดำเนินการ - พบโครงการได้ให้แม่บ้านมัดปากถุงให้แน่นไม่ให้มีการรั่วไหลของน้ำขยะก่อนใช้รถขนมูลฝอยเพื่อลดการรั่วไหลน้ำขยะมูลฝอยก่อนนำไปทิ้ง - โครงการมีการตรวจสอบรถเก็บขนมูลฝอยตลอดระยะเวลาการใช้งาน	- - - - -	รูปภาพที่ 2.4 การทำความสะอาดห้องพักขยะรวม รูปภาพที่ 2.4 การทำความสะอาดห้องพักขยะรวม เอกสารแนบที่ 8 ใบเสร็จมูลฝอย - -

ผลการดำเนินการตามมาตรการป้องกันและแก้ไขผลกระทบสิ่งแวดล้อมของโรงแรม ป่าตอง เบย์ อีลส์ ในระยะดำเนินการ แสดงดังตารางที่ 2.1
ตารางที่ 2.1 แบบรายงานผลการปฏิบัติตามมาตรการป้องกัน และแก้ไขผลกระทบสิ่งแวดล้อมของ โรงแรม ป่าตอง เบย์ อีลส์

มาตรการป้องกันและแก้ไขผลกระทบสิ่งแวดล้อม	ผลการปฏิบัติตามมาตรการป้องกันและแก้ไขผลกระทบสิ่งแวดล้อม ช่วงดำเนินการ	ปัญหา อุปสรรค ที่ไม่สามารถปฏิบัติ ตามมาตรการและแนวทางแก้ไข	อ้างอิง
<p>3.4 การระบายน้ำ การป้องกันน้ำท่วม และระบบบำบัดน้ำเสียรวม</p> <p>(1) ล้างทำความสะอาดท่อระบายน้ำ โดยรอบโครงการ 2 ครั้ง/ปี (ก่อนและหลังฤดูฝน)</p> <p>(2) ควบคุมอัตราการระบายน้ำพื้นที่โครงการ โดยจัดทำบ่อหน่วงน้ำ จำนวน 1 บ่อมีปริมาตรเก็บเก็บ 600 ลบ.ม. โดยระบายน้ำออก ด้วยเครื่องสูบน้ำ 2 เครื่อง ด้วยอัตราการระบายน้ำ 0.56 ลบ.ม./วินาที ไม่เกินก่อนพัฒนาโครงการที่ 0.851 ลบ.ม./วินาที ลงสู่ท่อระบายน้ำสาธารณะด้านหน้าโครงการต่อไป</p> <p>(3) จัดทำป้ายเตือนไว้บริเวณบ่อหน่วงน้ำ โดยมีข้อความระบุว่า เป็นบ่อหน่วงน้ำระดับความลึก 1.5 เมตร</p> <p>(4) หากพบท่อระบายน้ำแตกหรือหัก ต้องดำเนินการซ่อมแซม/เปลี่ยนท่อใหม่ทันที</p> <p>(5) ถ้าท่อระบายน้ำอุดตัน ให้ฉีดล้างทำความสะอาด และขุดลอกตะกอนออก</p> <p>(6) จัดให้มีระบบบำบัดน้ำเสียภายในโครงการ เพื่อลดค่าความสกปรกในน้ำทิ้งให้เป็นไปตามมาตรฐานน้ำทิ้งประเภท ก. ซึ่งเป็นระบบบำบัดน้ำเสียแบบเกราะ-กรองไร้อากาศ และเดิมอากาศ ในแต่ละกลุ่มอาคาร รวม 20 ชุด สามารถบำบัดน้ำเสียของโครงการที่มีปริมาณ 450.08 ลบ.ม./วัน ให้มีค่าความสกปรกไม่เกิน 20 มก/ลิตร และค่าสารแขวนลอยไม่เกิน 30 มก/ลิตร</p>	<p>ผลการปฏิบัติตามมาตรการป้องกันและแก้ไขผลกระทบสิ่งแวดล้อม ช่วงดำเนินการ</p> <p>- หากโครงการมีเจ้าหน้าที่ตรวจสอบและทำความสะอาดท่อระบายน้ำโดยรอบของโครงการตามความเหมาะสม</p> <p>- โครงการมีบ่อหน่วงน้ำที่สามารถกักเก็บน้ำเพียงพอ และมีเจ้าหน้าที่คอยควบคุมอัตราการระบายน้ำก่อนการระบายน้ำลงสู่ท่อระบายน้ำสาธารณะด้านหน้าโครงการตลอดระยะเวลาดำเนินการ</p> <p>-โครงการได้ปฏิบัติตามมาตรการที่กำหนด โดยโครงการจัดให้มีเจ้าหน้าที่ฝ่ายช่างโรงแรมคอยตรวจสอบดูแลท่อระบายน้ำ เป็นประจำ หากพบท่อระบายน้ำแตกหรืออุดตันให้ดำเนินการซ่อมแซม ฉีดล้างทำความสะอาด และขุดลอกตะกอนออก โดยทันที</p> <p>- โครงการจัดให้มีระบบบำบัดน้ำเสียภายในโครงการ ซึ่งเป็นระบบบำบัดน้ำเสียแบบเกราะ-กรองไร้อากาศ และเดิมอากาศ ในแต่ละกลุ่มอาคาร และส่งตัวอย่างทดสอบกับบริษัท ปีเค เมเจอร์ ทอร์ส จำกัด ตามเกณฑ์มาตรฐานน้ำทิ้งประเภท ก. ทุกเดือนตลอดระยะเวลาที่เปิดดำเนินการ</p>	<p>-</p> <p>-</p> <p>-</p> <p>-</p>	<p>รูปภาพที่ 2.13 ตรวจสอบการทำงานของระบบประปา</p> <p>รูปภาพที่ 2.37 ระบบบำบัดน้ำเสีย</p> <p>เอกสารแนบที่ 4 ผลการตรวจติดตามคุณภาพสิ่งแวดล้อมและแบบบันทึกส.1/2</p>

ผลการดำเนินการตามมาตรการป้องกันและแก้ไขผลกระทบสิ่งแวดล้อมของโรงแรม ป่าตอง เบย์ ฮิลล์ ในระยะดำเนินการ แสดงดังตารางที่ 2.1 ตารางที่ 2.1 แบบรายงานผลการปฏิบัติตามมาตรการป้องกัน และแก้ไขผลกระทบสิ่งแวดล้อมของ โรงแรม ป่าตอง เบย์ ฮิลล์

มาตรการป้องกันและแก้ไขผลกระทบสิ่งแวดล้อม	ผลการปฏิบัติตามมาตรการป้องกันและแก้ไขผลกระทบสิ่งแวดล้อม ช่วงดำเนินการ	ปัญหา อุปสรรค ที่ไม่สามารถปฏิบัติ ตามมาตรการและแนวทางแก้ไข	อ้างอิง
3.5 การคมนาคมและการส่งของ (1) จัดให้มีแสงสว่างให้เพียงพอ บริเวณทางเข้า-ออกโครงการ (2) ติดตั้งเครื่องหมายจราจรที่ถนนและที่ลานจอดรถให้ชัดเจน (3) จัดให้มีกระจกบานูน ติดตั้งไว้บริเวณจุดอับในการมอง ที่อาจก่อให้เกิดอุบัติเหตุจากรถยนต์ภายในโครงการ (4) ห้ามประกอบกิจกรรมใดๆ รวมทั้งก่อสร้างในบริเวณที่จัดไว้ใช้เป็นจุดจอดรถ ทำให้พื้นที่จอดรถลดลงจากที่เสนอไว้ (5) จัดให้มีที่จอดรถ สำหรับรับส่งผู้เข้าพักในโครงการ บริเวณพื้นที่ที่มีความลาดชันน้อย (6) จัดให้มีเจ้าหน้าที่หรือ รถป.ก. ที่ผ่านการฝึกอบรมทักษะด้านการจราจร คอยอำนวยความสะดวกและจัดระบบการจราจร บริเวณทางเข้า-ออกพื้นที่โครงการ ตลอด 24 ชั่วโมง (7) กำชับให้พนักงานขับรถของโรงแรม ขับรถด้วยความระมัดระวังโดยเฉพาะบริเวณถนนห้าลิบปี และทางเข้า-ออกพื้นที่โครงการ (8) รถบริการรับ-ส่งนักท่องเที่ยวของโรงแรม ต้องอยู่ในสภาพใหม่และมีแรงม้าที่เหมาะสมต่อการใช้งานที่มีความลาดชันสูง	ผลการปฏิบัติตามมาตรการป้องกันและแก้ไขผลกระทบสิ่งแวดล้อม ช่วงดำเนินการ - บริเวณเข้า – ออกโครงการ พบว่ามีแสงสว่างเพียงพอต่อการจราจร รวมถึงมีกระจกบานูนที่ติดตั้งไว้บริเวณจุดอับในการมอง และเครื่องหมายจราจรบนถนนลานจอดรถที่สามารถมองเห็นได้ชัดเจน เพื่อลดการเกิดอุบัติเหตุภายในโครงการ - พบบริเวณพื้นที่จอดรถภายในโครงการ ไม่มีการประกอบกิจกรรม หรือการก่อสร้าง - พบโครงการมีการจัดพื้นที่สำหรับรับส่งผู้เข้าพักซึ่งอยู่ในบริเวณที่เหมาะสม มีความลาดชันน้อย - ทางโครงการมีเจ้าหน้าที่รักษาความปลอดภัยคอยอำนวยความสะดวกให้รถที่สัญจรเข้าออกโครงการได้รับความสะดวกและปลอดภัย รวมถึงมีการกำกับให้พนักงานขับรถของโรงแรมตรวจสอบสภาพรถอยู่เสมอ และขับรถด้วยความระมัดระวัง โดยเฉพาะบริเวณถนนห้าลิบปี และทางเข้า-ออกพื้นที่โครงการ เพื่อความปลอดภัยของพนักงานและผู้ใช้บริการ ตลอดจนลดระยะเวลาดำเนินการ	-	รูปภาพที่ 2.19 ไฟฟ้าส่องสว่าง บริเวณทางเข้า-ออกโครงการ รูปภาพที่ 2.20 กระจกบานูน รูปภาพที่ 2.22 สัญลักษณ์จราจรบนพื้นทาง รูปภาพที่ 2.21 พื้นที่จอดรถ รูปภาพที่ 2.21 พื้นที่จอดรถ รูปภาพที่ 2.34 เจ้าหน้าที่รักษาความปลอดภัย รูปภาพที่ 2.41 รถรับ-ส่งของโครงการ

รายงานผลการปฏิบัติตามมาตรการป้องกันและแก้ไขผลกระทบสิ่งแวดล้อมและมาตรการติดตามตรวจสอบคุณภาพสิ่งแวดล้อม

โครงการ โรงแรม ป่าตอง เบย์ อีลส์ รีสอร์ท ทูเก็ต

ระยะดำเนินการ ระหว่างเดือนมกราคม - มิถุนายน 2568

ผลการดำเนินการตามมาตรการป้องกันและแก้ไขผลกระทบสิ่งแวดล้อมของโรงแรม ป่าตอง เบย์ อีลส์ ในระยะดำเนินการ แสดงดังตารางที่ 2.1

ตารางที่ 2.1 แบบรายงานผลการปฏิบัติตามมาตรการป้องกัน และแก้ไขผลกระทบสิ่งแวดล้อมของ โรงแรม ป่าตอง เบย์ อีลส์

มาตรการป้องกันและแก้ไขผลกระทบสิ่งแวดล้อม	ผลการปฏิบัติตามมาตรการป้องกันและแก้ไขผลกระทบสิ่งแวดล้อม ช่วงดำเนินการ	ปัญหา อุปสรรค ที่ไม่สามารถปฏิบัติตามมาตรการและแนวทางแก้ไข	อ้างอิง
3.5 การควบคุมและกำกับการส่งของ (ต่อ) (9) จัดให้มีที่จอดรถยนต์ของโครงการจำนวน 211 คัน (10) จัดให้มีเส้นแบ่งช่องจราจรอย่างชัดเจน เพื่อความเป็นระเบียบเรียบร้อยของการจราจรภายในลานจอดรถของโครงการ	- ลานจอดรถของโครงการมีการแบ่งช่องจราจรที่มองเห็นได้อย่างชัดเจน และเพียงพอต่อการใช้งานของผู้เข้ามาใช้บริการ	-	รูปภาพที่ 2.21 พื้นที่จอดรถ
3.6 การใช้ประโยชน์ที่ดิน (1) ควบคุมดูแลการก่อสร้างให้ถูกต้อง และตรงตามแบบแปลนที่ได้รับอนุญาตก่อสร้าง (2) ปฏิบัติตามมาตรการในการใช้ระบบสาธารณูปโภคต่าง ๆ ให้เกิดความยั่งยืน ได้แก่ การใช้น้ำ การใช้ไฟฟ้า การจัดการขยะ และการจัดการน้ำเสีย	- โครงการได้ก่อสร้างตรงตามแบบแปลนที่ได้รับอนุญาตตั้งแต่ระยะก่อสร้าง - โครงการได้ปฏิบัติตามมาตรการอย่างเคร่งครัดในการใช้ระบบสาธารณูปโภคต่าง ๆ ตลอดระยะเวลาเวลาที่เปิดดำเนินการ	- -	รูปภาพที่ 1.8 การใช้พื้นที่อาคาร เอกสารแนบที่ 11 บันทึกการตรวจเช็คหม้อแปลงไฟฟ้า/เครื่องกำเนิดไฟฟ้า เอกสารแนบที่ 12 บันทึกการตรวจเช็คระบบการทำงานของลิฟต์ รูปภาพที่ 2.49 การตรวจสอบดูแลการทำงานของลิฟต์ รูปภาพที่ 2.50 การตรวจสอบตู้ MDB และเครื่องกำเนิดไฟฟ้า รูปภาพที่ 2.51 การตรวจสอบหม้อแปลงไฟฟ้า

ผลการดำเนินการตามมาตรการป้องกันและแก้ไขผลกระทบสิ่งแวดล้อมของโรงแรม ป่าตอง เบย์ อีลต์ ในระยะดำเนินการ แสดงดังตารางที่ 2.1 ตารางที่ 2.1 แบบบรรยายงานผลการปฏิบัติตามมาตรการป้องกัน และแก้ไขผลกระทบสิ่งแวดล้อมของ โรงแรม ป่าตอง เบย์ อีลต์

มาตรการป้องกันและแก้ไขผลกระทบสิ่งแวดล้อม	ผลการปฏิบัติตามมาตรการป้องกันและแก้ไขผลกระทบสิ่งแวดล้อม ช่วงดำเนินการ	ปัญหา อุปสรรค ที่ไม่สามารถปฏิบัติตามมาตรการและแนวทางแก้ไข	อ้างอิง
4. ด้านสังคม/คุณค่าต่อคุณภาพชีวิต 4.1 สภาพเศรษฐกิจสังคม (1) ส่งเสริมและสนับสนุนกิจกรรมของชาวประมงในพื้นที่ให้เข้าดำเนินการประมงในบริเวณหาดป่าตอง เพื่อสร้างรายได้ให้กับชาวประมง และส่งเสริมให้มีการจัดซื้ออาหารทะเลจากชาวประมงพื้นบ้าน ในการนำเข้ามาประกอบอาหารภายในโรงแรม (2) การรับสมัครพนักงานโรงแรมให้ทำการคัดเลือกจากผู้สมัครที่มีบ้านเรือนอยู่ใกล้เคียงเป็นอันดับแรก เพื่อช่วยเหลือแรงงานท้องถิ่น	- โครงการได้ปฏิบัติตามมาตรการที่กำหนด - โรงแรมมีนโยบายพิจารณาจ้างประชาชนในท้องถิ่นเพื่อเข้าทำงานตามความเหมาะสม โดยปัจจุบันมีพนักงานที่เป็นประชากรท้องถิ่นเข้าทำงานในโครงการ	-	-
4.2 การสาธารณสุข และอาชีวอนามัย 4.2.1. ผลกระทบอาชีวอนามัย (1) ด้านการจราจร ดำเนินการตามมาตรการลดผลกระทบด้านการจราจร (2) ด้านการเกิดอุบัติเหตุ ดำเนินการตามการลดผลกระทบด้านการป้องกันอุบัติเหตุ (3) การรักษาความสะอาดและการจัดการน้ำเสีย ดำเนินการตามมาตรการลดผลกระทบด้านการขยะและการจัดการน้ำเสีย	- ดำเนินการร่วมกับมาตรการด้านการคมนาคม - ดำเนินการร่วมกับมาตรการด้านการป้องกันอุบัติเหตุ - ดำเนินการร่วมกับมาตรการด้านระบบการจัดการน้ำเสีย	- - -	- - -

รายงานผลการปฏิบัติตามมาตรการป้องกันและแก้ไขผลกระทบสิ่งแวดล้อมและมาตรการติดตามตรวจสอบคุณภาพสิ่งแวดล้อม

โครงการ โรงแรม ป่าตอง เบย์ อีส์ รีสอร์ท ภูเก็ต

ระยะดำเนินการ ระหว่างเดือนมกราคม - มิถุนายน 2568

ผลการดำเนินการตามมาตรการป้องกันและแก้ไขผลกระทบสิ่งแวดล้อมของโรงแรม ป่าตอง เบย์ อีส์ ในระยะดำเนินการ แสดงดังตารางที่ 2.1

ตารางที่ 2.1 แบบรายงานผลการปฏิบัติตามมาตรการป้องกัน และแก้ไขผลกระทบสิ่งแวดล้อมของ โรงแรม ป่าตอง เบย์ อีส์

มาตรการป้องกันและแก้ไขผลกระทบสิ่งแวดล้อม	ผลการปฏิบัติตามมาตรการป้องกันและแก้ไขผลกระทบสิ่งแวดล้อม ช่วงดำเนินการ	ปัญหา อุปสรรค ที่ไม่สามารถปฏิบัติ ตามมาตรการและแนวทางแก้ไข	อ้างอิง
4.2.2 ผลกระทบสุขภาพ (1) การออกแบบและวัสดุที่ใช้มีส่วนประกอบของเครื่องปรับอากาศ จะต้องไม่สึกกร่อนง่าย ทำความสะอาดได้ง่าย และควรมีถาดรองรับน้ำในระบบเครื่องปรับอากาศ (2) เครื่องปรับอากาศ ควรจัดให้มีระบบท่ออากาศภายในระบบปรับอากาศทุกเครื่อง (3) ทำการถอดล้างทำความสะอาดหัวก๊อคน้ำ และฝักบัวอาบน้ำในห้องพักทุก 6 เดือนต่อครั้ง (4) ทำความสะอาดเครื่องปรับอากาศทุก ๆ 6 เดือน/ครั้งเพื่อเพิ่มประสิทธิภาพการทำงานของเครื่องปรับอากาศ และยังเป็นการป้องกันการสะสมเชื้อโรคและเชื้อแบคทีเรียต่าง ๆ (5) ดูแลระบบการระบายอากาศภายในอาคารอยู่เสมอ เปิดประตูอาคารบางจุด เพื่อให้อากาศถ่ายเทได้สะดวก (6) จัดให้มีห้องพักขยะรวมในแต่ละกลุ่มอาคาร จำนวน 20 แห่ง แยกเป็น 2 ห้อง คือ ห้องพักขยะเปียกและห้องพักขยะแห้ง ขนาดความจุ 2.0 ลบ.ม./ห้อง และถึงขยะอันตรายมีฟาปิดขนาด 200 ลิตร จำนวน 1 ถัง สามารถรองรับมูลฝอยได้นาน 14.9 วัน และมีท่อระบายน้ำเพื่อรวบรวมน้ำเสียเข้าสู่ระบบบำบัด	ผลการปฏิบัติตามมาตรการป้องกันและแก้ไขผลกระทบสิ่งแวดล้อม ช่วงดำเนินการ - โครงการมีเจ้าหน้าที่คอยตรวจสอบการทำงานของเครื่องปรับอากาศ เป็นประจำและได้ทำการถอดล้างทำความสะอาดอุปกรณ์ต่างๆ ของเครื่องปรับอากาศทุกๆ 6 เดือนต่อครั้ง หรือตามอายุการใช้งาน เพื่อเพิ่มประสิทธิภาพการทำงานของคุณสมบัติของเครื่องปรับอากาศ ตลอดระยะเวลาที่เปิดดำเนินการ	-	รูปภาพที่ 2.5 การล้างทำความสะอาดเครื่องปรับอากาศ
	- พบทางโครงการมีระบบระบายอากาศโดยรอบโครงการ ทำให้มีการถ่ายเทอากาศที่ดี - พบห้องพักขยะรวมของโครงการแยกเป็น 2 ห้อง คือ ห้องพักขยะเปียก และห้องพักขยะแห้ง มี 1 จุด บริเวณด้านหน้าโครงการเท่านั้น	-	รูปภาพที่ 2.36 ระบบระบายอากาศ รูปภาพที่ 2.2 ถึงขยะภายในโครงการ รูปภาพที่ 2.3 ห้องพักขยะรวม

ผลการดำเนินการตามมาตรการป้องกันและแก้ไขผลกระทบสิ่งแวดล้อมของโรงแรม ป่าตอง เบย์ อีลล์ ในระยะดำเนินการ แสดงดังตารางที่ 2.1
ตารางที่ 2.1 แบบรายงานผลการปฏิบัติตามมาตรการป้องกัน และแก้ไขผลกระทบสิ่งแวดล้อมของ โรงแรม ป่าตอง เบย์ อีลล์

มาตรการป้องกันและแก้ไขผลกระทบสิ่งแวดล้อม	ผลการปฏิบัติตามมาตรการป้องกันและแก้ไขผลกระทบสิ่งแวดล้อม ช่วงดำเนินการ	ปัญหา อุปสรรค ที่ไม่สามารถปฏิบัติ ตามมาตรการและแนวทางแก้ไข	อ้างอิง
<p>4.2 การสาธารณสุข และอาชีวอนามัย (ต่อ)</p> <p>4.2.2 ผลกระทบสุขภาพ</p> <p>(7) จัดให้มีห้องพักขยะรวมจำนวน 1 แห่ง อยู่บริเวณอาคาร club house จำนวน 4 ชุด แต่ละชุดแยกเป็น 2 ห้อง คือ ห้องพักขยะเปียกและห้องพักขยะแห้งขนาดความจุ 2.0 ลบ.ม./ห้อง รวมความจุทั้งหมด 16.0 ลบ.ม. และถึงขยะอันตรายมีฝปิด ขนาด 200 ลิตร จำนวน 1 ถัง สามารถรองรับขยะได้นาน 3.0 วัน และมีท่อระบายน้ำเพื่อรวบรวมน้ำเสียเข้าระบบบำบัด</p> <p>(8) ให้แม่บ้านทำความสะอาด ที่พักขยะรวมทุกครั้ง หลังจากที่รถเก็บขนขยะเก็บขนเสร็จเรียบร้อยแล้ว</p>	<p>- บริเวณอาคาร club house ยังไม่เปิดให้บริการ</p> <p>- โครงการได้มอบหมายให้สจ๊วตทำความสะอาดห้องพักขยะทุกครั้งหลังมีการเก็บขนขยะ</p>	<p>-</p> <p>-</p>	<p>รูปภาพที่ 2.4 การทำความสะอาดห้องพักขยะรวม</p>

ผลการดำเนินการตามมาตรการป้องกันและแก้ไขผลกระทบสิ่งแวดล้อมของโรงแรม ป่าตอง เบย์ อีลส์ ในระยะดำเนินการ แสดงดังตารางที่ 2.1 ตารางที่ 2.1 แบบรายงานผลการปฏิบัติตามมาตรการป้องกัน และแก้ไขผลกระทบสิ่งแวดล้อมของ โรงแรม ป่าตอง เบย์ อีลส์

มาตรการป้องกันและแก้ไขผลกระทบสิ่งแวดล้อม	ผลการปฏิบัติตามมาตรการป้องกันและแก้ไขผลกระทบสิ่งแวดล้อม ช่วงดำเนินการ	ปัญหา อุปสรรค ที่ไม่สามารถปฏิบัติตามมาตรการและแนวทางแก้ไข	อ้างอิง
<p>4.2 การสาธารณสุข และอาชีวอนามัย (ต่อ)</p> <p>4.2.2 ผลกระทบสุขภาพ</p> <p>(9) การดำเนินการตามมาตรการระงับการให้โครงการ ให้โครงการ ดำเนินการดูแลสุขภาพ และความปลอดภัยให้ถูกสุขลักษณะ และให้ปฏิบัติตามข้อกำหนดและคำแนะนำของคณะกรรมการ สาธารณสุข ฉบับที่ 1/2550 เรื่องการควบคุมการประกอบ กิจกรรมระงับน้ำ หรือกิจกรรมอื่น ๆ ในตนเองเดียวกัน ซึ่งออก โดยกระทรวงสาธารณสุข และคู่มือโครงการสถานที่ทำงานน้ำ อยู่ น้ำพัก โรงแรมน้ำอยู่ น้ำพักของกรมอนามัยกระทรวง สาธารณสุข ดังนี้</p> <ul style="list-style-type: none"> - จัดให้มีผู้ควบคุมดูแล ซึ่งผ่านการอบรมการดูแลสุขภาพน้ำ ในสระว่ายน้ำตามหลักสุขาภิบาลสิ่งแวดล้อม เพื่อให้มีความรู้เกี่ยวกับ การควบคุมคุณภาพน้ำ และการดูแลรักษา สระว่ายน้ำ - จัดให้มีเจ้าหน้าที่ความปลอดภัยประจำสระ (Life guard) อย่างน้อย 1 คน ต่อผู้ใช้บริการไม่เกิน 100 คน กรณีที่เกิน 100 คน เศษของ 100 คน และต้องเป็นผู้ที่มีความชำนาญ ในการว่ายน้ำและผ่านการอบรมการช่วยชีวิตคนจมน้ำ สามารถให้การปฐมพยาบาลได้ โดยต้องอยู่ประจำสระว่ายน้ำ ตลอดเวลาเปิดบริการ 	<p>ผลการปฏิบัติตามมาตรการป้องกันและแก้ไขผลกระทบ สิ่งแวดล้อม ช่วงดำเนินการ</p> <ul style="list-style-type: none"> - โครงการได้ส่งเสริมและดำเนินการกิจกรรมทางสระว่ายน้ำ โดยได้ปฏิบัติตามข้อกำหนดและคำแนะนำของ คณะกรรมการสาธารณสุข ฉบับที่ 1/2550 เรื่องการ ควบคุมการประกอบกิจกรรมระงับน้ำอย่าเคร่งครัด เพื่อให้เกิดประสิทธิภาพสูงสุด โดยมีช่างคอยควบคุมดูแล คุณภาพน้ำในสระว่ายน้ำให้ได้มาตรฐานตลอดระยะ ดำเนินการ - โครงการมีช่างคอยตรวจสอบคุณภาพน้ำสระอยู่ตลอด ระยะดำเนินการ - ทางโครงการมีเจ้าหน้าที่ความปลอดภัยประจำสระ (Life guard) โดยจะประจำอยู่ที่สระว่ายน้ำของโครงการก็ ต่อเมื่อทางโครงการมีการจัดงาน หรือจัดกิจกรรมสังสรรค์ ต่างๆ อย่างน้อย 1 คน เพื่อดูแลความปลอดภัยของ ผู้ใช้บริการสระว่ายน้ำ 	<p>-</p> <p>-</p> <p>-</p>	<p>เอกสารแนบที่ 9 บันทึกการ ตรวจสอบคุณภาพน้ำสระว่ายน้ำ รูปภาพที่ 2.55 การตรวจ คุณภาพน้ำสระว่ายน้ำประจำวัน</p> <p>เอกสารแนบที่ 9 บันทึกการ ตรวจสอบคุณภาพน้ำสระว่ายน้ำ รูปภาพที่ 2.54 การทำความสะอาดสระว่ายน้ำ</p> <p>-</p>

ผลการดำเนินการตามมาตรการป้องกันและแก้ไขผลกระทบสิ่งแวดล้อมของโรงแรม ป่าตอง เบย์ อีลด์ ในระยะดำเนินการ แสดงดังตารางที่ 2.1
ตารางที่ 2.1 แบบรายงานผลการปฏิบัติตามมาตรการป้องกัน และแก้ไขผลกระทบสิ่งแวดล้อมของ โรงแรม ป่าตอง เบย์ อีลด์

มาตรการป้องกันและแก้ไขผลกระทบสิ่งแวดล้อม	ผลการปฏิบัติตามมาตรการป้องกันและแก้ไขผลกระทบสิ่งแวดล้อม ช่วงดำเนินการ	ปัญหา อุปสรรค ที่ไม่สามารถปฏิบัติตามมาตรการและแนวทางแก้ไข	อ้างอิง
<p>4.2 การสาธารณสุข และอาชีวอนามัย (ต่อ)</p> <p>4.2.2 ผลกระทบสุขภาพ</p> <ul style="list-style-type: none"> - จัดให้มีการจัดการและควบคุมคุณภาพน้ำให้อยู่ในเกณฑ์มาตรฐาน - จัดให้มีการเก็บตัวอย่างเพื่อตรวจวิเคราะห์คุณภาพน้ำตามเกณฑ์มาตรฐาน ซึ่งผลวิเคราะห์พบว่า คุณภาพน้ำสระว่ายน้ำอยู่ในเกณฑ์มาตรฐานของน้ำสระว่ายน้ำที่กำหนดไว้ - ประจำโครงการ รวมทั้งบันทึกผลการวิเคราะห์ และข้อมูลอื่นที่จำเป็น - จัดให้มีป้ายแสดงข้อปฏิบัติสำหรับผู้ใช้บริการติดไว้ในบริเวณสระว่ายน้ำ ให้มองเห็นชัดเจน - ต้องดูแลรักษาเครื่องกรองน้ำ ตามระยะเวลาที่สมควร เพื่อให้ทำงานได้เต็มประสิทธิภาพ 	<ul style="list-style-type: none"> - โครงการมีการตรวจสอบคุณภาพน้ำและมีการเก็บตัวอย่างสระว่ายน้ำโดยช่างทาง บริษัท บีเค เนเจอร์ ทอริส จำกัด เก็บตัวอย่างน้ำเพื่อตรวจวิเคราะห์คุณภาพน้ำตามเกณฑ์มาตรฐาน ซึ่งผลวิเคราะห์พบว่า คุณภาพน้ำสระว่ายน้ำอยู่ในเกณฑ์มาตรฐานของน้ำสระว่ายน้ำที่กำหนดไว้ - บริเวณสระว่ายน้ำของโครงการ พบป้ายแสดงข้อปฏิบัติสำหรับผู้ใช้บริการติดไว้ในบริเวณสระว่ายน้ำที่มองเห็นได้อย่างชัดเจน - โครงการมีช่างคอยดำเนินการตรวจสอบดูแลรักษาเครื่องกรองน้ำอยู่ตลอดระยะดำเนินการหากชำรุดจะดำเนินการแก้ไขทันที 	-	เอกสารแนบที่ 9 บันทึกการตรวจสอบคุณภาพน้ำสระว่ายน้ำ เอกสารแนบที่ 4 ผลการตรวจติดตามคุณภาพสิ่งแวดล้อมและแบบบันทึกทส.1/2
<p>(10) ติดตั้งเครื่องหมายจราจรที่ถนนและลานจอดรถให้ชัดเจน</p> <p>(11) จัดให้มีเส้นแบ่งช่องจราจรอย่างชัดเจน เพื่อความเป็นระเบียบเรียบร้อยของการจราจรภายในลานจอดรถของโครงการ</p> <p>(12) จัดให้มีเจ้าหน้าที่ผ่านานฝึกรับมือที่ขณะด้านการจราจรคอยอำนวยความสะดวกและจัดระบบจราจรบริเวณเข้า-ออกพื้นที่โครงการ</p>	<p>- ทางโครงการมีเจ้าหน้าที่รักษาความปลอดภัยที่ผ่านการฝึกอบรมคอยอำนวยความสะดวกและจัดระบบการจราจรบริเวณเข้า - ออกพื้นที่โครงการ โดยภายในโครงการมีเครื่องหมายจราจรและเส้นแบ่งช่องจราจรที่สามารถมองเห็นได้อย่างชัดเจน</p>	-	<p>รูปภาพที่ 2.8 ป้ายแสดงข้อปฏิบัติในการใช้สระว่ายน้ำ</p> <p>รูปภาพที่ 2.38 การล้างทำความสะอาดเครื่องกรองน้ำ (สระ)</p> <p>รูปภาพที่ 2.54 การทำความสะอาดสระว่ายน้ำ</p> <p>รูปภาพที่ 2.23 สัญลักษณ์จราจร</p> <p>รูปภาพที่ 2.22 สัญลักษณ์จราจรบนพื้นทาง</p> <p>รูปภาพที่ 2.34 เจ้าหน้าที่รักษาความปลอดภัย</p>

ผลการดำเนินการตามมาตรการป้องกันและแก้ไขผลกระทบสิ่งแวดล้อมของโรงแรม ป่าตอง เบย์ ฮิลล์ ในระยะดำเนินการ แสดงดังตารางที่ 2.1
ตารางที่ 2.1 แบบรายงานผลการปฏิบัติตามมาตรการป้องกัน และแก้ไขผลกระทบสิ่งแวดล้อมของ โรงแรม ป่าตอง เบย์ ฮิลล์

มาตรการป้องกันและแก้ไขผลกระทบสิ่งแวดล้อม	ผลการปฏิบัติตามมาตรการป้องกันและแก้ไขผลกระทบสิ่งแวดล้อม ช่วงดำเนินการ	ปัญหา อุปสรรค ที่ไม่สามารถปฏิบัติ ตามมาตรการและแนวทางแก้ไข	อ้างอิง
<p>4.2 การสาธารณสุข และอาชีวอนามัย (ต่อ)</p> <p>4.2.2 ผลกระทบสุขภาพ</p> <p>(13) จัดให้มีพื้นที่สีเขียว โดยการปลูกต้นไม้ชนิดต่าง ๆ เพื่อช่วยดูดซับก๊าซคาร์บอนมอนนอกไซด์ และลดอุณหภูมิ อันเนื่องจากการคายน้ำของพืช และการระเหยน้ำจากผิวดิน</p> <p>(14) ติดป้ายห้ามติดเครื่องยนต์ทั้งไว้บริเวณลานจอดรถยนต์ โดยดับเครื่องยนต์ทันทีเมื่อจอดรอแล้ว</p> <p>(15) จัดให้มีเจ้าหน้าที่พร้อมที่ผ่านการฝึกอบรมทักษะด้าน การจราจรคอยอำนวยความสะดวก และจัดระบบการจราจร บริเวณทางเข้า-ออกพื้นที่โครงการ ตลอด 24 ชั่วโมง</p>	<p>ผลการปฏิบัติตามมาตรการป้องกันและแก้ไขผลกระทบสิ่งแวดล้อม ช่วงดำเนินการ</p> <ul style="list-style-type: none"> - โครงการได้จัดให้มีพื้นที่สีเขียวโดยรอบพื้นที่โรงแรม เพื่อให้ช่วยดูดซับมลสารและอุณหภูมิจากการคายน้ำของพืช และมีคนสวนคอยดูแลอยู่ตลอดระยะดำเนินการ - ภายในโครงการ พบป้ายห้ามติดเครื่องยนต์ทั้งไว้บริเวณลานจอดรถยนต์ที่สามารถมองเห็นได้อย่างชัดเจน - ทางโครงการมีเจ้าหน้าที่รักษาความปลอดภัยที่ผ่านการฝึกอบรมคอยอำนวยความสะดวกและจัดระบบการจราจร บริเวณเข้า – ออกพื้นที่โครงการ ตลอดระยะเวลาดำเนินการ 	-	<p>รูปภาพที่ 2.1 พื้นที่สีเขียวและงานดูแลสวน</p> <p>รูปภาพที่ 2.42 ป้ายดับเครื่องยนต์</p> <p>รูปภาพที่ 2.34 เจ้าหน้าที่รักษาความปลอดภัย</p>

ผลการดำเนินการตามมาตรการป้องกันและแก้ไขผลกระทบสิ่งแวดล้อมของโรงแรม ป่าตอง เบย์ อีลด์ ในระยะดำเนินการ แสดงดังตารางที่ 2.1
ตารางที่ 2.1 แบบรายงานผลการปฏิบัติตามมาตรการป้องกัน และแก้ไขผลกระทบสิ่งแวดล้อมของ โรงแรม ป่าตอง เบย์ อีลด์

มาตรการป้องกันและแก้ไขผลกระทบสิ่งแวดล้อม	ผลการปฏิบัติตามมาตรการป้องกันและแก้ไขผลกระทบสิ่งแวดล้อม ช่วงดำเนินการ	ปัญหา อุปสรรค ที่ไม่สามารถปฏิบัติตามมาตรการและแนวทางแก้ไข	อ้างอิง
4.3 การศึกษา - ไม่มีมาตรการกำหนด	- ไม่มีมาตรการกำหนด	-	-
4.4 วัฒนธรรม ประเพณี และศาสนา - ไม่มีมาตรการกำหนด	- ไม่มีมาตรการกำหนด	-	-
4.5 ความปลอดภัยสาธารณะ (1) จัดให้มีรั้วกำแพง คสล. สูงไม่น้อยกว่า 2.0 เมตร ตลอดแนวเขตที่ดิน (2) จัดให้มีเวรยามรักษาความปลอดภัยตลอด 24 ชั่วโมง (3) จัดให้มีการติดตั้ง CCTV บริเวณประตูทางเข้า-ออกโครงการ ลานจอดรถยนต์ ทางเดินเชื่อมต่อนอาคารต่างๆ หน้าบันไดหนีไฟ และโถงทางเดินของอาคาร (4) จัดทำป้ายประชาสัมพันธ์เส้นทางหนีคลื่น สีนามิ และการปฏิบัติตนเมื่อเกิดธรณีพิบัติให้ผู้พักแรมทราบ รวมทั้งจัดทำแผนและการฝึกซ้อมพนักงานและเจ้าหน้าที่ของโรงแรมในการอพยพเคลื่อนย้ายผู้คนและแนวทางการปฏิบัติที่ชัดเจน	<div>- พบโครงการจัดให้มีรั้วกำแพงโดยรอบโครงการ</div> <div>- ทางโครงการมีเจ้าหน้าที่รักษาความปลอดภัยคอยอำนวยความสะดวกและจัดระเบียบการจราจรบริเวณเข้า-ออกพื้นที่โครงการ ตลอดระยะเวลาดำเนินการ และพบมีการติดตั้ง CCTV บริเวณประตูทางเข้า-ออกโครงการ ลานจอดรถยนต์ ทางเดินเชื่อมต่อนอาคารต่างๆ หน้าบันไดหนีไฟ และโถงทางเดินของอาคาร</div> <div>- โครงการอยู่ระหว่างดำเนินการจัดทำป้ายบอกเส้นทางหนีคลื่นสินามิ แต่มีการจัดทำแผนการปฏิบัติตนเมื่อเกิดธรณีพิบัติให้ผู้พักแรมทราบและมีการจัดทำแผนและการฝึกซ้อมพนักงานและเจ้าหน้าที่ของโรงแรมในการอพยพเคลื่อนย้ายผู้คนและแนวทางการปฏิบัติที่ชัดเจน</div>	<div>รูปภาพที่ 2.35 รั้วกำแพง</div> <div>รูปภาพที่ 2.34 เจ้าหน้าที่รักษาความปลอดภัย</div> <div>รูปภาพที่ 2.18 กล้องวงจรปิด บริเวณทางเข้า-ออกโครงการ และภายในพื้นที่โครงการ</div> <div>เอกสารแนบที่ 6 แผนการปฏิบัติ การ อุ ก เณิ น / แผนปฏิบัติตนเมื่อเกิดธรณีพิบัติ</div> <div>เอกสารแนบที่ 7 รายงานการซ้อมอพยพดับเพลิง</div>	

รายงานผลการปฏิบัติตามมาตรการป้องกันและแก้ไขผลกระทบสิ่งแวดล้อมและมาตรการติดตามตรวจสอบคุณภาพสิ่งแวดล้อม

โครงการ โรงแรม ป่าตอง เบย์ ฮิลล์ รีสอร์ท ภูเก็ต

ระยะดำเนินการ ระหว่างเดือนกรกฎาคม - มิถุนายน 2568

ผลการดำเนินการตามมาตรการป้องกันและแก้ไขผลกระทบสิ่งแวดล้อมของโรงแรม ป่าตอง เบย์ ฮิลล์ ในระยะดำเนินการ แสดงดังตารางที่ 2.1 ตารางที่ 2.1 แบบรายงานผลการปฏิบัติตามมาตรการป้องกัน และแก้ไขผลกระทบสิ่งแวดล้อมของ โรงแรม ป่าตอง เบย์ ฮิลล์

มาตรการป้องกันและแก้ไขผลกระทบสิ่งแวดล้อม	ผลการปฏิบัติตามมาตรการป้องกันและแก้ไขผลกระทบสิ่งแวดล้อม ซึ่งดำเนินการ	ปัญหา อุปสรรค ที่ไม่สามารถปฏิบัติตามมาตรการและแนวทางแก้ไข	อ้างอิง
<p>4.6 การป้องกันอัคคีภัย</p> <p>(1) จัดให้มีการติดตั้งระบบป้องกันอัคคีภัยและระบบระบายอากาศได้ระบบไว้ในรายละเอียดโครงการในบทที่ 2 ซึ่งเป็นไปตามกฎกระทรวงฉบับที่ 39 (พ.ศ.2537) และฉบับที่ 47 (พ.ศ.2540) ออกตามความใน พรบ.ควบคุมอาคาร พ.ศ.2522 ระบบป้องกันอัคคีภัย</p> <ul style="list-style-type: none"> - อุปกรณ์ส่งสัญญาณเพื่อให้หนีไฟแบบกริ่ง (Alarm Bell) ติดตั้งไว้ในแต่ละอาคาร - เครื่องตรวจจับควัน (Smoke Detector) ติดตั้งไว้บริเวณห้องพักแรมทุกห้อง ห้องสำนักงาน ร้านค้า และโรงทางเดิน ระบบป้องกันเพลิงไหม้ ประกอบด้วย <ul style="list-style-type: none"> - ท่อน้ำดับเพลิง รับน้ำจากเครื่องสูบน้ำดับเพลิงและควบคุมแรงดันด้วยเครื่องสูบน้ำรักษาแรงดัน (Jockey Pump) และรองรับน้ำจากหัวรับน้ำดับเพลิง - หัวรับน้ำดับเพลิงนอกอาคาร (FDC) ขนาด 6x2.5x2.5 นิ้ว จำนวน 1 หัว เป็นหัวรับน้ำแบบ 3 ทาง อยู่ด้านข้างกลุ่มอาคาร 2 เพื่อรับน้ำจากถ้ำดับเพลิง - ตู้สายฉีดน้ำดับเพลิง (FHC) ประกอบด้วย หัวต่อสายฉีดน้ำดับเพลิงชนิดต่อสวมเร็ว ขนาด 65 มม. และสายฉีดน้ำดับเพลิง โดยติดตั้งไว้บริเวณโรงทางเดินแต่ละอาคาร 	<p>- พบโครงการได้ติดตั้งระบบป้องกันและเตือนอัคคีภัย โดยรอบโครงการทุกอาคารที่เป็นไปตามพรบ.ควบคุมอาคาร พ.ศ.2522 ระบบป้องกันอัคคีภัย และได้มอบหมายให้ช่างคอยตรวจสอบอุปกรณ์ต่างๆ ให้พร้อมใช้งานตลอดระยะดำเนินการ</p>	-	<p>รูปภาพที่ 2.31 อุปกรณ์ส่งสัญญาณหนีไฟแบบกริ่ง</p> <p>รูปภาพที่ 2.30 เครื่องตรวจจับควัน</p> <p>รูปภาพที่ 2.29 ตู้สายฉีดน้ำดับเพลิง (FHC)</p> <p>เอกสารแนบที่ 5 บันทึกการตรวจสอบอุปกรณ์ป้องกันและแจ้งเตือนอัคคีภัย</p> <p>รูปภาพที่ 2.53 การตรวจสอบอุปกรณ์ป้องกันและแจ้งเตือนอัคคีภัย</p>

ผลการดำเนินการตามมาตรการป้องกันและแก้ไขผลกระทบสิ่งแวดล้อมของโรงแรม ป่าตอง เบย์ อีลส์ ในระยะดำเนินการ แสดงดังตารางที่ 2.1
ตารางที่ 2.1 แบบรายงานผลการปฏิบัติตามมาตรการป้องกัน และแก้ไขผลกระทบสิ่งแวดล้อมของ โรงแรม ป่าตอง เบย์ อีลส์

มาตรการป้องกันและแก้ไขผลกระทบสิ่งแวดล้อม	ผลการปฏิบัติตามมาตรการป้องกันและแก้ไขผลกระทบสิ่งแวดล้อม ช่วงดำเนินการ	ปัญหา อุปสรรค ที่ไม่สามารถปฏิบัติ ตามมาตรการและแนวทางแก้ไข	อ้างอิง
4.6 การป้องกันอัคคีภัย (ต่อ) <ul style="list-style-type: none"> - น้ำสำรองดับเพลิง จัดให้มีถังเก็บน้ำสำรองดับเพลิงในถังเดียวกับน้ำใช้ขนาดความจุรวม 135 ลบ.ม. สามารถสำรองในการดับเพลิงได้นาน 30 นาที โดยการสูบน้ำจากน้ำดับเพลิงไปตามท่อระดับเพลิง จะทำงานโดยเครื่องสูบน้ำดับเพลิง 1 เครื่องและรักษาแรงดันน้ำในเส้นท่อย่อยมีรักรักษาแรงดัน 1 เครื่อง - ถังดับเพลิงแบบเคมี ชนิด ABC ติดตั้งอยู่ในตู้สายฉีดน้ำดับเพลิง (FHC) บริเวณโรงทางเดินของแต่ละอาคาร - ไฟฟ้าส่องสว่างฉุกเฉิน แบบมีแบตเตอรี่ ทำงานได้ไม่น้อยกว่า 2 ชั่วโมง ติดตั้งไว้บริเวณโรงทางเดินและบันไดขึ้น-ลงของแต่ละอาคาร - ป้ายบอกทางหนีไฟเป็นพลาสติกใสตัวหนังสือสีเขียว ติดตั้งบริเวณทางเข้า-ออกบันไดหนีไฟ - ป้ายบอกตำแหน่งจุดที่อยู่ เป็นป้ายพลาสติกใสปิดหุ้มภาพแปลนของชั้นต่างๆ ในอาคาร ติดตั้งไว้ในห้องพักทุกห้อง และบริเวณโรงทางเดินแต่ละอาคาร 	<ul style="list-style-type: none"> - พบโครงการได้ติดตั้งระบบป้องกันและเตือนอัคคีภัยโดยรอบโครงการทุกอาคารที่เป็นไปตามพรบ.ควบคุมอาคาร พ.ศ.2522 ระบบป้องกันอัคคีภัย และได้มอบหมายให้ช่างคอยตรวจสอบอุปกรณ์ต่างๆ ให้พร้อมใช้งานตลอดระยะดำเนินการ 	-	รูปภาพที่ 2.28 ถึงดับเพลิงเอกสารแนบที่ 5 บันทึกการตรวจสอบอุปกรณ์ป้องกันและแจ้งเตือนอัคคีภัย รูปภาพที่ 2.53 การตรวจสอบอุปกรณ์ป้องกันและแจ้งเตือนอัคคีภัย

รายงานผลการปฏิบัติตามมาตรการป้องกันและแก้ไขผลกระทบสิ่งแวดล้อมและมาตรการติดตามตรวจสอบคุณภาพสิ่งแวดล้อม

โครงการ โรงแรม ป่าตอง เบย์ อีลส์ รีสอร์ท ภูเก็ต

ระยะดำเนินการ ระหว่างเดือนมกราคม - มิถุนายน 2568

ผลการดำเนินการตามมาตรการป้องกันและแก้ไขผลกระทบสิ่งแวดล้อมของโรงแรม ป่าตอง เบย์ อีลส์ ในระยะดำเนินการ แสดงดังตารางที่ 2.1

ตารางที่ 2.1 แบบรายงานผลการปฏิบัติตามมาตรการป้องกัน และแก้ไขผลกระทบสิ่งแวดล้อมของ โรงแรม ป่าตอง เบย์ อีลส์

มาตรการป้องกันและแก้ไขผลกระทบสิ่งแวดล้อม	ผลการปฏิบัติตามมาตรการป้องกันและแก้ไขผลกระทบสิ่งแวดล้อม ช่วงดำเนินการ	ปัญหา อุปสรรค ที่ไม่สามารถปฏิบัติตามมาตรการและแนวทางแก้ไข	อ้างอิง
<p>4.6 การป้องกันอัคคีภัย (ต่อ)</p> <p>(2) ทำการตรวจสอบระบบป้องกันอัคคีภัยให้ใช้การได้อยู่เสมอ หากพบว่ามี การชำรุดหรือใช้การไม่ได้ให้รีบแก้ไขทันที</p> <p>(3) ติดป้ายแนะนำการใช้อุปกรณ์แต่ละชนิดไว้บริเวณที่อุปกรณ์ติดตั้งอยู่ เพื่อให้ผู้อาศัยที่อยู่ใกล้เคียงเกิดเหตุเข้าใจและใช้งานได้อย่างถูกต้อง</p> <p>(4) จัดให้มีการติดตั้งแบบแปลน แผนผังตำแหน่งที่ติดตั้งอุปกรณ์ดับเพลิงต่างๆ ในบริเวณหน้าเืองทางเดินแต่ละชั้นของอาคารและภายในห้องพัก</p> <p>(5) จัดให้มีการอบรมวิธีการใช้อุปกรณ์และระบบป้องกันอัคคีภัยและฝึกอบรมเรื่องการอพยพย้ายคนเมื่อเกิดเพลิงไหม้แก่เจ้าหน้าที่ของโครงการ ยามรักษาการณ์ เพื่อให้สามารถใช้งานได้ทันเวลาที่ และไม่ตกใจกลัว</p>	<p>- โครงการมีช่างคอยดำเนินการตรวจสอบการทำงาน ของระบบป้องกันและระงับอัคคีภัยเป็นประจำทุกเดือน หากพบมีการชำรุดเสียหายจะดำเนินการซ่อมแซม หรือเปลี่ยนใหม่ทันที</p> <p>- ภายในโครงการมีป้ายแนะนำการใช้อุปกรณ์แต่ละชนิดไว้บริเวณที่มีอุปกรณ์ติดตั้งอยู่ เพื่อให้ผู้พักอาศัยได้ศึกษา และสามารถใช้งานได้อย่างถูกต้อง</p> <p>- ทางโครงการมีการติดตั้งแบบแปลนและแผนผังตำแหน่งที่ติดตั้งอุปกรณ์ดับเพลิงต่างๆ ที่สามารถมองเห็นได้อย่างชัดเจนเพื่ออำนวยความสะดวกแก่ผู้พักอาศัยและพนักงานของโรงแรม</p> <p>- โครงการมีการดำเนินการซ้อมป้องกันอัคคีภัย และการใช้อุปกรณ์ดับเพลิงภายในโครงการแก่พนักงาน และผู้พักอาศัยภายในโครงการ ปีละ 1 ครั้ง โดยได้ดำเนินการซ้อมฯ ล่าสุดเมื่อวันที่ 22 พฤศจิกายน 2567</p>	<p>-</p> <p>-</p> <p>-</p>	<p>รูปภาพที่ 2.53 การตรวจสอบอุปกรณ์ป้องกันและแจ้งเตือนอัคคีภัย</p> <p>เอกสารแนบที่ 5 บันทึกการตรวจสอบอุปกรณ์ป้องกันและแจ้งเตือนอัคคีภัย</p> <p>รูปภาพที่ 2.44 ป้ายแนะนำการใช้อุปกรณ์</p> <p>รูปภาพที่ 2.24 แผนผังตำแหน่งที่ติดตั้งอุปกรณ์ดับเพลิง</p> <p>รูปภาพที่ 2.33 การซ้อมอพยพดับเพลิง</p> <p>เอกสารแนบที่ 7 รายงานการซ้อมอพยพดับเพลิง</p>

ผลการดำเนินการตามมาตรการป้องกันและแก้ไขผลกระทบสิ่งแวดล้อมของโรงต้ม ป่าตอง เบย์ อีลส์ ในระยะดำเนินการ แสดงดังตารางที่ 2.1
ตารางที่ 2.1 แบบรายงานผลการปฏิบัติตามมาตรการป้องกัน และแก้ไขผลกระทบสิ่งแวดล้อมของ โรงต้ม ป่าตอง เบย์ อีลส์

มาตรการป้องกันและแก้ไขผลกระทบสิ่งแวดล้อม	ผลการปฏิบัติตามมาตรการป้องกันและแก้ไขผลกระทบสิ่งแวดล้อม ช่วงดำเนินการ	ปัญหา อุปสรรค ที่ไม่สามารถปฏิบัติตามมาตรการและแนวทางแก้ไข	อ้างอิง
<p>4.6 การป้องกันอัคคีภัย (ต่อ)</p> <p>(5) จัดให้มีแผนการป้องกันและดับเพลิงของอาคารโครงการโดยเจ้าของโครงการ ต้องทำการปรับปรุงให้สอดคล้องกับโครงสร้างการบริหารงานและสถานการณ์ที่ได้จากการฝึกซ้อมการอพยพหนีไฟ ปลดการดับเพลิงเพื่อให้ได้แผนการป้องกันและดับเพลิงของโครงการที่มีประสิทธิภาพ</p> <p>(6) จัดให้มีการซ้อมการอพยพหนีไฟและการดับเพลิงของอาคารโครงการ โดยประสานงานกับหน่วยบรรเทาสาธารณภัย เทศบาลเมืองป่าตองเป็นประจำทุกปี</p> <p>(7) บริเวณเส้นทางหนีไฟ บนโดมนี้ให้หำมีให้สิ่งกีดขวางใดๆ เพื่อให้การอพยพหนีไฟเป็นไปโดยสะดวก</p> <p>(8) กำหนดให้มีพื้นที่ปลอดภัยและจุดรวมพลจากการเกิดเพลิงไหม้ไว้บริเวณด้านหน้าของแต่ละกลุ่มอาคาร มีขนาดพื้นที่ในอัตราส่วน 1 คน : 0.25 ตารางเมตร จุดรวมพลดังกล่าวนี้ เจ้าของโครงการ สามารถเปลี่ยนแปลงได้โดยประเมินจากการฝึกซ้อมการหนีไฟ และดับเพลิงประจำปี</p>	<p>ผลการปฏิบัติตามมาตรการป้องกันและแก้ไขผลกระทบสิ่งแวดล้อม ช่วงดำเนินการ</p> <ul style="list-style-type: none"> - ทางโครงการมีนโยบายอบรมวิธีการใช้อุปกรณ์และระบบป้องกันอัคคีภัยและฝึกอบรมเรื่องการซ้อมอพยพย้ายคนเมื่อเกิดเพลิงไหม้แก่เจ้าหน้าที่ของโครงการ ยามรักษาการณ์ เพื่อให้สามารถใช้งานได้ทันทั่วทั้ง และไม่ตกใจกลัว โดยประสานงานกับหน่วยบรรเทาสาธารณภัย เทศบาลเมืองป่าตองเป็นประจำทุกปี โดยได้ดำเนินการซ้อมฯ ล่าสุดเมื่อวันที่ 22 พฤศจิกายน 2567 - พบบริเวณเส้นทางหนีไฟ และบันไดหนีไฟของโครงการไม่มีสิ่งกีดขวางอันเป็นอุปสรรคต่อการอพยพเมื่อเกิดเหตุการณ์ฉุกเฉิน - ภายในโครงการมีการกำหนดพื้นที่ปลอดภัยและจุดรวมพลจากการเกิดเพลิงไหม้ไว้บริเวณด้านหน้าของโครงการ ซึ่งสามารถมองเห็นได้อย่างชัดเจน และเพียงพอต่อพนักงานและผู้พักอาศัยภายในโครงการ 	<p>ในรอบเดือนมกราคม - มิถุนายน 2568 ทางโครงการยังไม่ได้ดำเนินการซ้อมอพยพหนีไฟ เนื่องจากยังไม่ถึงรอบดำเนินการ ซึ่งมีแผนดำเนินการในรอบเดือนกรกฎาคม - ธันวาคม 2568</p> <p>-</p> <p>-</p>	<p>รูปภาพที่ 2.33 การซ้อมอพยพดับเพลิง เอกสารแนบที่ 6 แผนการปฏิบัติการฉุกเฉิน / แผนปฏิบัติตนเมื่อเกิดกรณีภัย</p> <p>เอกสารแนบที่ 7 รายงานการซ้อมอพยพดับเพลิง</p> <p>รูปภาพที่ 2.25 บันไดหนีไฟ</p> <p>รูปภาพที่ 2.32 จุดรวมพล</p>

ผลการติดตามตรวจสอบคุณภาพสิ่งแวดล้อม ตามมาตรการติดตามตรวจสอบคุณภาพสิ่งแวดล้อมของโรงแรม ป่าตอง เบย์ ฮิลล์ ในระยะดำเนินการ แสดงดังตารางที่ 2.2 ตารางที่ 2.2 แบบรายงานผลการปฏิบัติตามมาตรการตรวจสอบผลกระทบสิ่งแวดล้อมของโรงแรม ป่าตอง เบย์ ฮิลล์

มาตรการติดตามตรวจสอบผลกระทบสิ่งแวดล้อม	ผลการปฏิบัติตามมาตรการติดตามตรวจสอบผลกระทบสิ่งแวดล้อม ช่วงดำเนินการ	ปัญหา อุปสรรค ที่ไม่สามารถปฏิบัติ ตามมาตรการและแนวทางแก้ไข	อ้างอิง
1. ทรัพยากรกายภาพ 1.1 ทรัพยากรน้ำ (1) ตรวจสอบคุณภาพน้ำบริเวณบ่อตรวจคุณภาพน้ำทั้ง (2) ตรวจสอบประสิทธิภาพและสภาพการทำงานทั่วไปของระบบบำบัดน้ำเสีย (3) ตรวจสอบบ่อบ่อบ่อกัก ท่อระบายน้ำรอบโครงการ และบ่อดักขยะบริเวณจุดเชื่อมต่อของโครงการกับท่อระบายน้ำสาธารณะใกล้เคียง ตลอดจนระยะเวลาดำเนินการ	- ทางโครงการจ้างบริษัท บีเค เนเจอร์ ทอรัล จำกัด ให้เข้าเก็บตัวอย่างน้ำบริเวณบ่อตรวจคุณภาพน้ำทั้ง เพื่อทำการวิเคราะห์คุณภาพน้ำน้ำทั้ง ทุกเดือนตลอดระยะเวลาที่เปิดดำเนินการ - ทางโครงการมีช่างตรวจสอบประสิทธิภาพและสภาพการทำงานทั่วไปของระบบบำบัดน้ำเสียและตรวจสอบบ่อบ่อกัก ท่อระบายน้ำรอบโครงการ และบ่อดักขยะ ตลอดจนระยะเวลาที่เปิดดำเนินการ หากพบการชำรุดหรือมีขยะอุดตันทางข้างจะดำเนินการแก้ไขโดยทันที	-	รูปภาพที่ 3.1 การเก็บตัวอย่างน้ำ เอกสารแนบที่ 4 ผลการตรวจติดตามคุณภาพสิ่งแวดล้อมและแบบบันทึกทส.1/2 รูปภาพที่ 2.48 การดูแลระบบบำบัดน้ำเสีย
2. ด้านสังคม/คุณค่าการใช้ประโยชน์ของมนุษย์ 2.1 การใช้น้ำ (1) ตรวจสอบการทำงานของระบบท่อส่งน้ำและระบบจ่ายน้ำใช้ หากพบเหตุบกพร่องต้องดำเนินการแก้ไขทันที ตลอดจนระยะเวลาดำเนินการ	- ทางโครงการมีช่างตรวจสอบประสิทธิภาพการทำงานของระบบท่อส่งน้ำและระบบจ่ายน้ำใช้ เป็นประจำตลอดระยะเวลาที่เปิดดำเนินการ หากพบการชำรุดทางข้างจะดำเนินการแก้ไขโดยทันที	-	รูปภาพที่ 2.13 ตรวจสอบการทำงานของระบบประปา
2.2 การจัดการขยะ (1) ตรวจสอบถังขยะและห้องพักขยะรวมให้มีสภาพดีอยู่เสมอ ถ้ามีการถูกร่อนหรือชำรุดต้องดำเนินการแก้ไขทันที	- โครงการมีแม่บ้านคอยตรวจสอบห้องพักขยะรวมและถังขยะ หากพบการถูกร่อน หรือชำรุด แม่บ้านจะดำเนินการแก้ไขโดยทันที ตลอดจนระยะเวลาดำเนินการ	-	รูปภาพที่ 2.4 การทำความสะอาดห้องพักขยะรวม

ผลการติดตามตรวจสอบคุณภาพสิ่งแวดล้อม ตามมาตรการติดตามตรวจสอบคุณภาพสิ่งแวดล้อมของโรงแรม ป่าตอง เบย์ อิลส์ ในระยะดำเนินการ แสดงดังตารางที่ 2.2
ตารางที่ 2.2 แบบรายงานผลการปฏิบัติตามมาตรการติดตามตรวจสอบผลกระทบสิ่งแวดล้อม ช่วงดำเนินการ

มาตรการติดตามตรวจสอบผลกระทบสิ่งแวดล้อม	ผลการปฏิบัติตามมาตรการติดตามตรวจสอบผลกระทบสิ่งแวดล้อม ช่วงดำเนินการ	ปัญหา อุปสรรค ที่ไม่สามารถปฏิบัติตามมาตรการและแนวทางแก้ไข	อ้างอิง
2.2 การจัดกิจกรรม (ต่อ) (2) ตรวจสอบปริมาณขยะตกค้างภายในโครงการ บริเวณที่พักขยะรวม และภาชนะรองรับผลผลิตภายในโครงการ หากพบว่ามีขยะตกค้างต้องรับดำเนินการแก้ไขทันที ตลอดจนระยะเวลาดำเนินการ	- โครงการมีแม่บ้านตรวจสอบปริมาณขยะตกค้างและทำความสะอาดถังขยะ และห้องพักขยะรวมทุกครั้งที่มีการเก็บขยะมูลฝอย ตลอดจนระยะเวลาที่ปิดดำเนินการ	-	รูปภาพที่ 2.4 การทำความสะอาดห้องพักขยะรวม
3. การระบายน้ำ การป้องกันน้ำท่วม และระบบบำบัดน้ำเสียรวม (1) ตรวจสอบบ่อพักที่ระบายน้ำรอบโครงการและบ่อขยะบริเวณจุดเชื่อมต่อโครงการ ตลอดจนระยะเวลาดำเนินการ	- มีช่างตรวจสอบบ่อพักที่ระบายน้ำของโครงการเป็นประจำ ตลอดจนระยะเวลาดำเนินการ	-	-
4. การป้องกันอัคคีภัย (1) ตรวจสอบระบบเตือนภัยและป้องกันอัคคีภัยให้ใช้ได้ตลอดเวลาดำเนินการ	- โครงการมีช่างตรวจสอบระบบเตือนภัยและป้องกันอัคคีภัย ตลอดจนระยะเวลาดำเนินการ	-	เอกสารแนบที่ 5 บันทึกการตรวจสอบอุปกรณ์ป้องกันและแจ้งเตือนอัคคีภัย
5. สุขภาพและทัศนียภาพ (1) ตรวจสอบการเจริญเติบโตของต้นไม้แปลง สวนหย่อม หรือสวนน้ำ และต้นหญ้า หากพบว่ามีต้นไม้ที่เหี่ยวเฉาหรือตายให้ทำการบำรุงดูแล และปลูกซ่อมแซมเดิมทันที ตลอดจนระยะเวลาเปิดดำเนินการ	- โครงการมีคนสวนคอยตรวจสอบการเจริญเติบโตของต้นไม้ สวนหย่อม ภายในโครงการให้เจริญเติบโต ถ้าพบว่าเหี่ยวเฉาคนสวนจะทำการบำรุงดูแลและปลูกซ่อมแซมทันที	-	รูปภาพที่ 2.1 พื้นที่สีเขียวและงานดูแลสวน



รูปภาพที่ 2.1 พื้นที่สีเขียวและงานดูแลสวน



รูปภาพที่ 2.2 ถึงขยะภายในโครงการ



รูปภาพที่ 2.3 ห้องพักขยะรวม



รูปภาพที่ 2.4 การทำความสะอาดห้องพักขยะรวม



รูปภาพที่ 2.5 การล้างทำความสะอาดเครื่องปรับอากาศ



รูปภาพที่ 2.6 ทางเดินรอบสระว่ายน้ำ



รูปภาพที่ 2.7 ป้ายบอกความลึก



รูปภาพที่ 2.8 ป้ายแสดงข้อปฏิบัติในการใช้สระว่ายน้ำ



รูปภาพที่ 2.9 ห่วงยางช่วยชีวิต



รูปภาพที่ 2.10 จุดชำระล้างร่างกายก่อนลงสระ



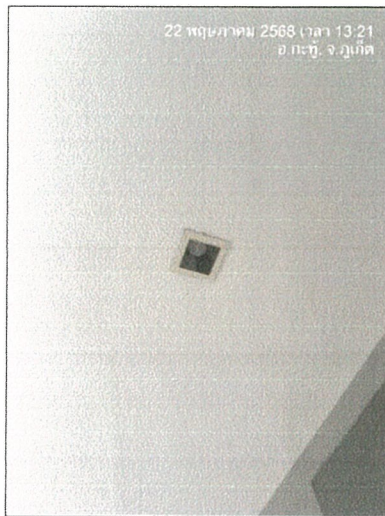
รูปภาพที่ 2.11 สุขภัณฑ์ประหยัดน้ำ



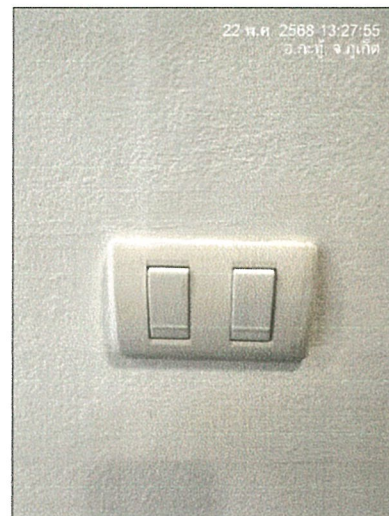
รูปภาพที่ 2.12 ป้ายรณรงค์ประหยัดน้ำ



รูปภาพที่ 2.13 ตรวจสอบการทำงานของระบบประปา



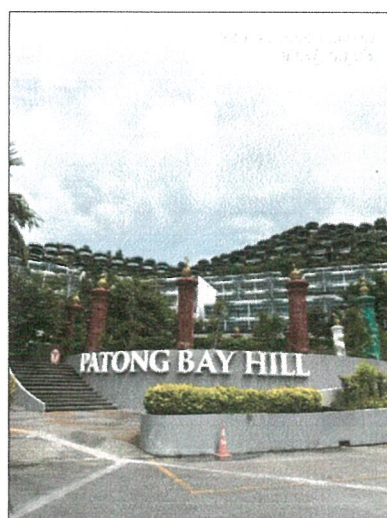
รูปภาพที่ 2.14 หลอดไฟ LED



รูปภาพที่ 2.15 สวิตช์ไฟแยกออกจากกัน



รูปภาพที่ 2.16 ตรวจสอบการทำงานของระบบไฟฟ้า



รูปภาพที่ 2.17 ป้ายโครงการ



รูปภาพที่ 2.18 กล้องวงจรปิดบริเวณทางเข้า-ออกโครงการ และภายในพื้นที่โครงการ



รูปภาพที่ 2.19 ไฟส่องสว่างบริเวณทางเข้า-ออกโครงการ



รูปภาพที่ 2.20 กระจกนูน



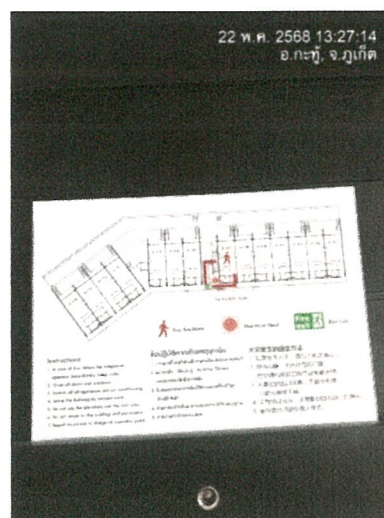
รูปภาพที่ 2.21 พื้นที่จอดรถ



รูปภาพที่ 2.22 สัญลักษณ์จราจรบนพื้นทาง



รูปภาพที่ 2.23 สัญลักษณ์จราจร



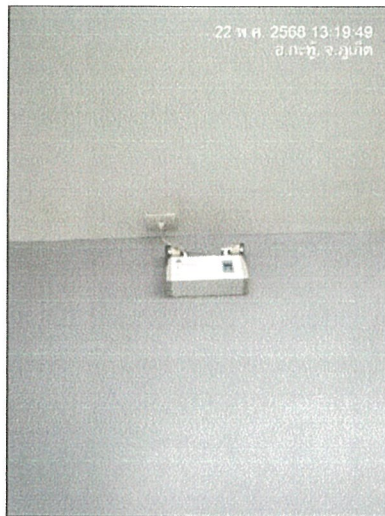
รูปภาพที่ 2.24 แผนผังตำแหน่งติดตั้งอุปกรณ์ดับเพลิง



รูปภาพที่ 2.25 บันไดหนีไฟ



รูปภาพที่ 2.26 ป้ายบอกทางหนีไฟ



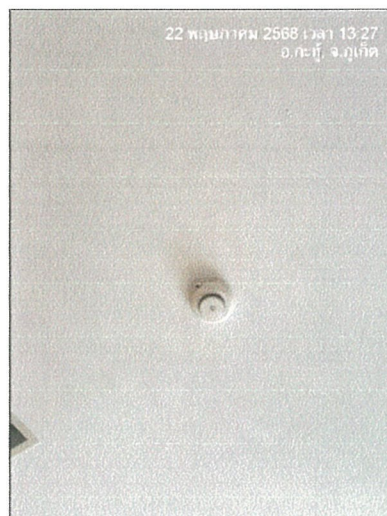
รูปภาพที่ 2.27 ไฟส่องสว่างฉุกเฉิน



รูปภาพที่ 2.28 ถังดับเพลิง



รูปภาพที่ 2.29 ตู้สายฉีดน้ำดับเพลิง (FHC)



รูปภาพที่ 2.30 เครื่องตรวจจับควัน



รูปภาพที่ 2.31 อุปกรณ์ส่งสัญญาณหนีไฟแบบกริ่ง



รูปภาพที่ 2.32 จุดรวมพล



รูปภาพที่ 2.33 การซ้อมอพยพดับเพลิง



รูปภาพที่ 2.34 เจ้าหน้าที่รักษาความปลอดภัย



รูปภาพที่ 2.35 ร้วกำแพง



รูปภาพที่ 2.36 ระบบระบายอากาศ



รูปภาพที่ 2.37 ระบบบำบัดน้ำเสีย



รูปภาพที่ 2.38 การล้างทำความสะอาดเครื่องกรองน้ำ (สระ)



รูปภาพที่ 2.39 ดักเก็บน้ำ



รูปภาพที่ 2.40 การตรวจสอบและอุดรอยรั่วตามผนัง ฝ้าเพดาน ประตู



รูปภาพที่ 2.41 รถรับ-ส่งของโครงการ



รูปภาพที่ 2.43 ป้ายจำกัดความเร็ว



รูปภาพที่ 2.42 ป้ายดับเครื่องยนต์



รูปภาพที่ 2.44 ป้ายแนะนำการใช้อุปกรณ์



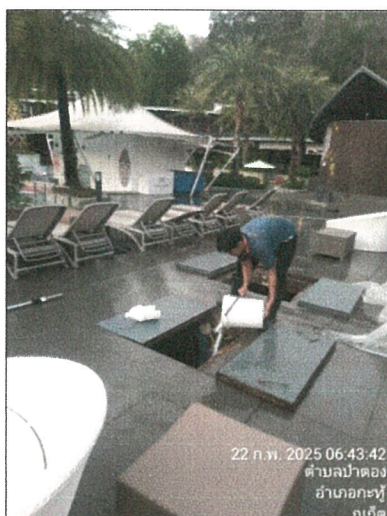
รูปภาพที่ 2.45 ป้ายปฐมพยาบาลบริเวณริมสระ



รูปภาพที่ 2.46 ป้ายรณรงค์ประหยัดน้ำ/ไฟ



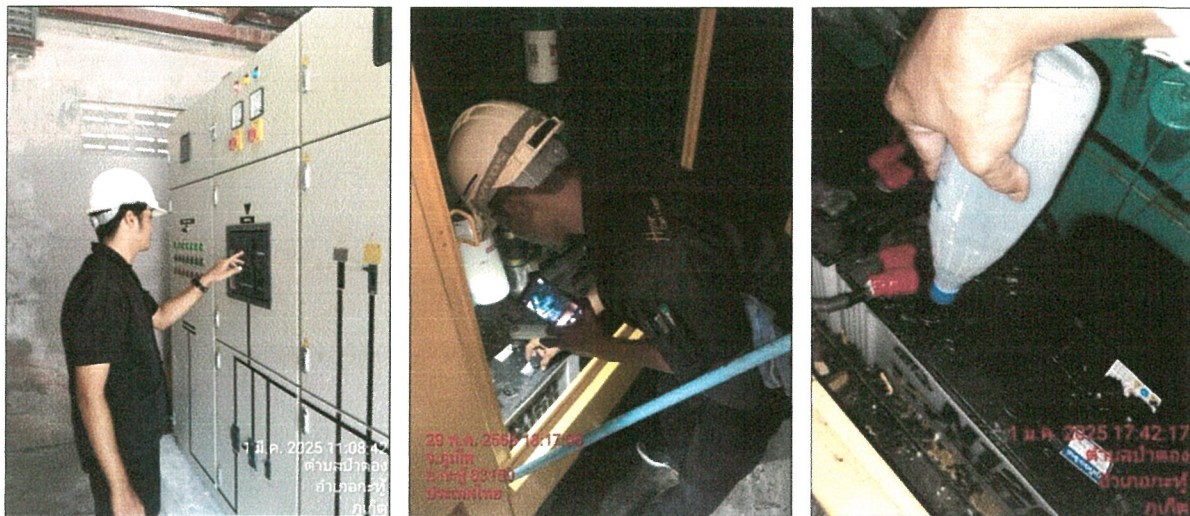
รูปภาพที่ 2.47 ถังขยะแยกประเภท



รูปภาพที่ 2.48 การดูแลระบบบำบัดน้ำเสีย



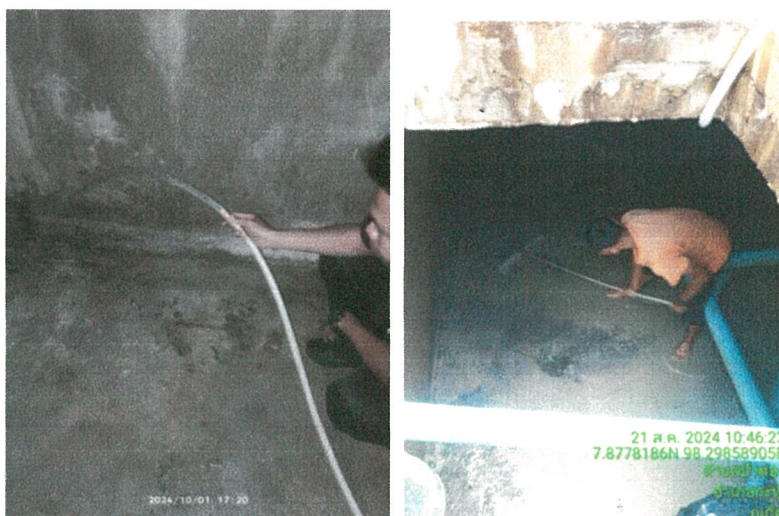
รูปภาพที่ 2.49 การตรวจสอบดูแลการทำงานของลิฟต์



รูปภาพที่ 2.50 การตรวจสอบตู้ MDB และเครื่องกำเนิดไฟฟ้า



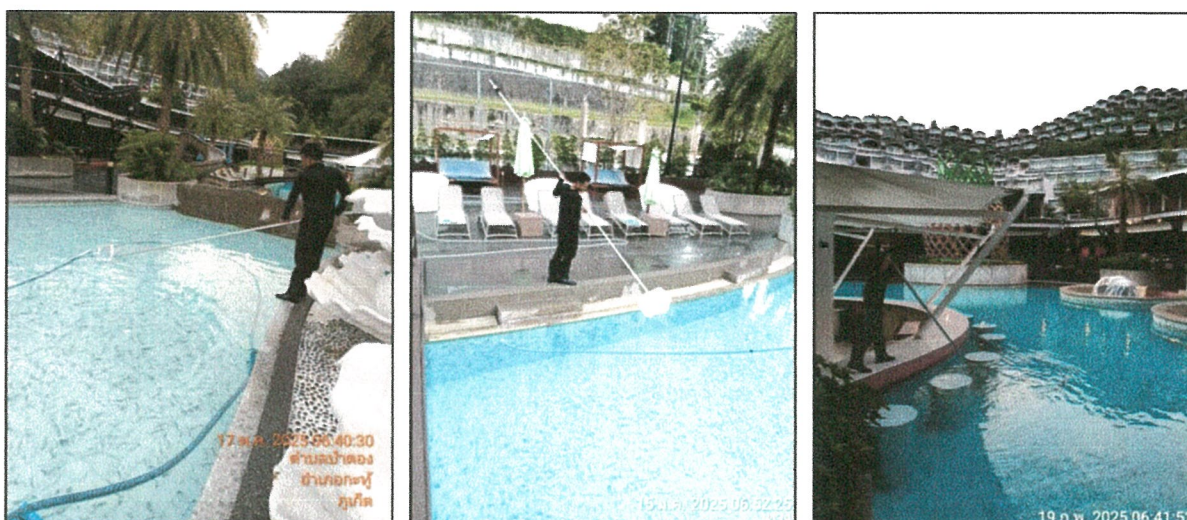
รูปภาพที่ 2.51 การตรวจสอบหม้อแปลงไฟฟ้า



รูปภาพที่ 2.52 การล้างถังเก็บน้ำ



รูปภาพที่ 2.53 การตรวจสอบอุปกรณ์ป้องกันและแจ้งเตือนอัคคีภัย



รูปภาพที่ 2.54 การทำความสะอาดสระว่ายน้ำ



รูปภาพที่ 2.55 การตรวจคุณภาพน้ำสระว่ายน้ำประจำวัน